

Le monde Invisible

**Fred Murie
Flavien Théry**



Le monde Invisible

L'exposition *Le monde invisible* de Flavien Théry et Fred Murie est le résultat d'un dialogue subtil entre art et sciences. À travers une vingtaine d'installations, elle questionne notre rapport au réel et nous invite à découvrir des territoires qui échappent totalement à nos capacités de perception.

Direction artistique : Flavien Théry et Fred Murie

Création musicale : Thomas Poli

Production : Les Champs Libres, Université de Rennes, Spéculaire

Partenaires : Biosit, CMEBA, Collections de l'Université de Rennes, D'Ici et d'Ailleurs, Institut Foton, IRISA, ORESEN, Owlabs-project, Project Lab.

L'exposition est gratuite.

Ouverture du mardi au dimanche. Horaires sur leschampslibres.fr

L'exposition

Au-delà de nos capacités de perception, s'ouvre un monde invisible. En 2022, avec l'exposition *Le rayon extraordinaire* présentée aux Champs Libres, Flavien Théry et Fred Murie proposaient de découvrir une réalité d'ordinaire imperceptible à l'œil humain : la polarisation de la lumière.

Au travers d'une vingtaine d'œuvres inédites, Flavien Théry et Fred Murie continuent d'arpenter ces territoires intrigants et nous guident vers un ailleurs insaisissables dans *Le Monde invisible*.

En résidence à l'Université de Rennes, les artistes ont nourri leurs réflexions au contact de scientifiques afin de produire un ensemble d'installations qui interrogent la nature du réel.

L'exposition rassemble dispositifs numériques, vidéos, œuvres graphiques, photographiques et sculpturales, accompagnés par la musique onirique du musicien Thomas Poli.

Certaines pièces explorent les propriétés de phénomènes physiques tels que la phosphorescence ou les radiations ; d'autres mobilisent des dispositifs de représentation pour rendre sensibles l'infiniment petit, le son ou l'écoulement du temps.

L'ensemble propose un champ d'exploration, à la fois merveilleux et vertigineux, qui questionne notre rapport à la réalité et à notre environnement.

Les artistes

Fred Murie, né à Rennes en 1972, vit et travaille en Bretagne. Il a suivi une formation scientifique avant de développer une démarche artistique. Cette double culture l'a amené de la peinture vers des expérimentations numériques. Ses recherches tendent à faire exister l'invisible, à faire vivre le passé au présent.

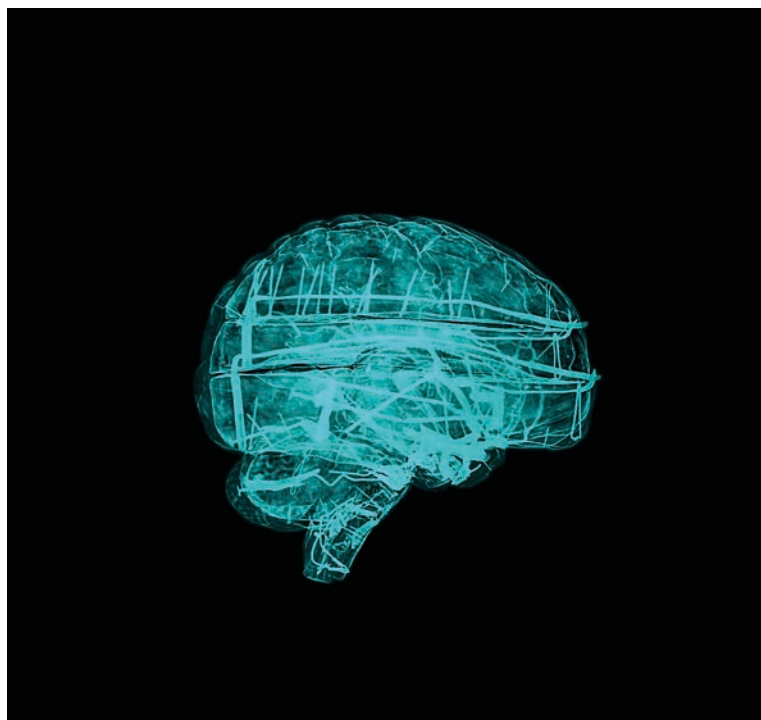
Flavien Théry est né à Paris en 1973. Diplômé de l'École Supérieure des Arts Décoratifs de Strasbourg, il vit et travaille à Rennes. Ses recherches s'inscrivent dans une filiation entre le mouvement de l'art optique – cinétique et les pratiques contemporaines liées aux nouveaux médias avec un intérêt particulier pour les relations entre art et science.

Flavien Théry et Fred Murie collaborent au sein de l'entité **Spéculaire** afin de développer des projets qui mettent à profit leur complémentarité. Se référant à la science, leurs œuvres témoignent d'un ancrage dans le réel, tout en ouvrant sur un imaginaire, un champ des possibles...

Images, sculptures, installations et dispositifs immersifs cherchent ainsi à manifester la présence d'autres dimensions, immatérielles, comme autant de nouvelles réalités insoupçonnées.

Focus

Les visuels présentés sont disponibles sur demande.



DANS LE CERVEAU DU DR AUZOUX

Fred Murie & Flavien Théry | 2025

Quatre tirages numériques sur plexiglas | Rétro-éclairage.

Dimensions : 60 x 60 cm | Ensemble : 240 x 60 cm.

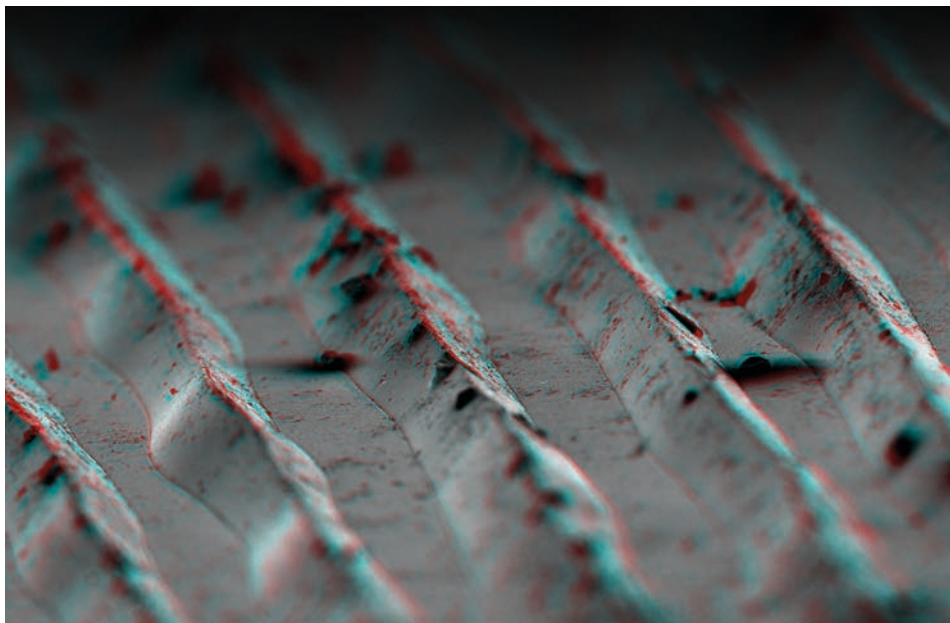
Issus des Collections de l'Université de Rennes, deux modèles anatomiques de cerveaux, fabriqués au 19^e siècle par le Docteur Louis Auzoux, ont été radiographiés afin de révéler les mystères de leur intériorité.

Comme une tentative illusoire d'approcher, au-delà de la matérialité de ces supports d'enseignement, la nature même de la conscience.

Collaboration : Collections de l'Université de Rennes, BCRX.

Focus

Les visuels présentés sont disponibles sur demande.



LA LIGNE DE CRÊTE

Fred Murie & Flavien Théry | 2025

Impression sur papier peint | 375 x 272 cm

Observé au microscope électronique, un échantillon découpé dans les matrices métalliques de l'album vinyle de Thomas Poli, *Le rayon extraordinaire* révèle un étrange paysage, tel un nouveau monde engendré par la musique.

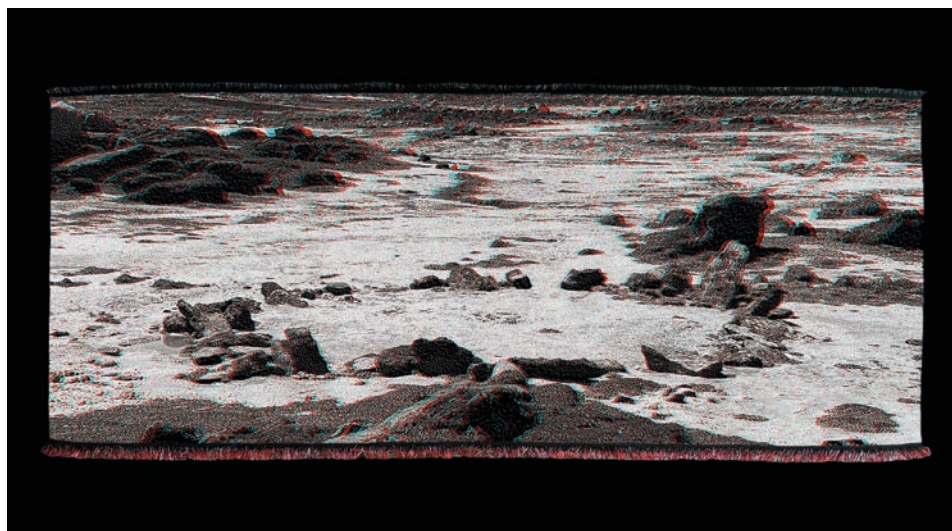
La "crête" ici visible correspond au négatif du sillon continu qui est pressé à chaud dans la matière, constituant l'empreinte des vibrations sonores enregistrées.

Comme une image de nos sensations musicales, qui n'ont d'existence que dans notre déplacement constant sur la ligne du temps, entre passé et à venir. Sur la crête de l'instant présent.

Collaboration : BIOSIT / CMEBA.

Focus

Les visuels présentés sont disponibles sur demande.



L'ŒILLET

Fred Murie & Flavien Théry | 2025

Tissage numérique au point d'Aubusson | Coton, Lurex | 360 x 145 cm.

Cette tapisserie monumentale propose de découvrir en vision stéréoscopique un singulier paysage habité de forces étranges.

Le Cromlech de l'Œillet a été découvert en 1994 sur l'archipel de Chausey, au large de la Normandie. Cet édifice néolithique s'inscrit aujourd'hui dans la zone de l'estran, à savoir qu'il est immergé et ne se découvre qu'au rythme des marées.

Au sein du paysage lunaire qui se révèle au cœur de l'archipel, lorsque la mer se retire pour dévoiler une myriade d'îlots, ce mystérieux cercle de mégalithes se double soudain de l'apparition d'un signe. Un anneau en lévitation, tel un œil flottant dans l'espace, qui ne devient perceptible qu'au travers de lunettes stéréoscopiques.

Focus

Les visuels présentés sont disponibles sur demande.



L'ABSENCE

Flavien Théry | 2026

Tirage numérique sur plexiglas | 100 x 100 cm.

Une photographie de la fin du 19^e siècle montre une arche marine aujourd'hui disparue, telle que l'artiste l'a connue durant l'enfance. La transposition en relief stéréoscopique de cette image le replonge dans un paysage familier, avant son effondrement dans les années 80.

Mais le procédé qui autorise cette vision « plus vraie que nature », en retourne aussi la perspective. Inversant soudain le fond et la forme, il rend manifeste la présence du vide. Comme traçant en creux le portrait d'une absence...

Focus

Les visuels présentés sont disponibles sur demande.



CE QUI RESTE

Fred Murie & Flavien Théry | 2025

Tirage numérique sur plexiglas | 120 x 90 cm.

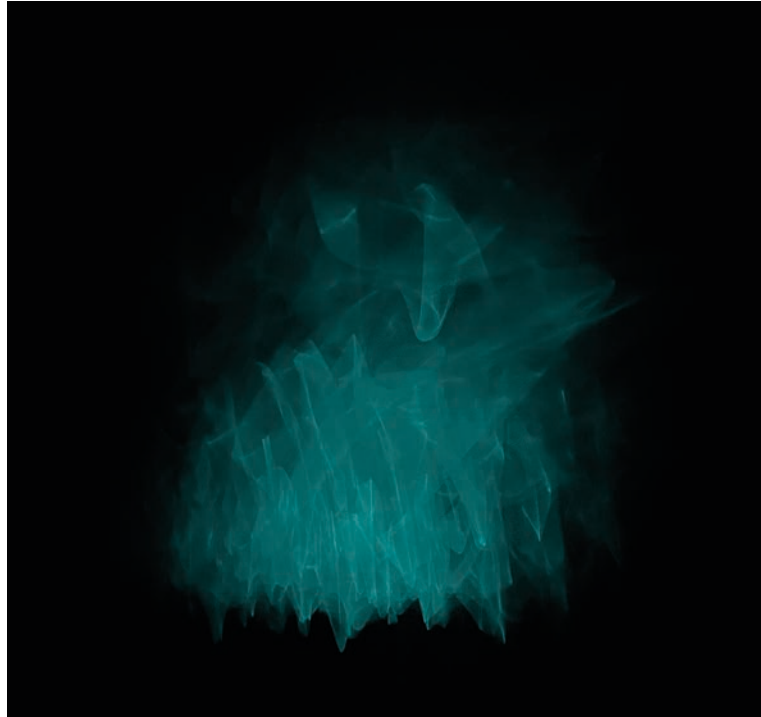
Ce cliché en stéréoscopie anaglyphe nous plonge dans un monde étrange et familier, évoquant une végétation à la fois inerte et foisonnante. Il s'agit en fait de l'observation au microscope électronique à balayage d'un amas de fines particules, correspondant à un échantillon de poussière domestique.

La poussière, omniprésente et toujours insaisissable, est composée de fragments issus de notre environnement, naturel et artificiel, voire issus de nous-mêmes. Elle témoigne du caractère éphémère des choses autant que de la permanence de la matière.

Collaboration : CMEBA.

Focus

Les visuels présentés sont disponibles sur demande.



THE GHOST TRACK

Fred Murie, Thomas Poli & Flavien Théry | 2026

Cuve à eau | transducteur | amplificateur | lecteur audio | laser.

À l'ère de la diffusion des musiques sur des supports physiques, une sorte de tradition consistait à dissimuler un morceau "fantôme" à la fin de l'enregistrement, surprenant l'auditeur après une longue plage de silence.

Ici, les artistes nous présentent un tel morceau sous une forme qui ne peut être entendue, mais vue. Enregistrée par Thomas Poli, cette pièce minimaliste, jouant de la variation de basses fréquences, et de leurs timbres, est diffusée à la surface de l'eau contenue dans une cuve, et "lue" par une source laser qui s'y réfléchit. Projetant sur un écran la vision d'une forme étrange et mouvante, telle une apparition spectrale.

Une musique de Thomas Poli

Pour l'exposition *Le monde invisible*, **Thomas Poli** compose bien plus qu'une bande-son : il crée un espace d'écoute qui augmente la perception des œuvres, tissant des correspondances sensibles entre le regard, le son et la matière. La musique ne se contente pas d'accompagner l'exposition ; elle en constitue la quatrième dimension. Pour cet album fait de tensions, de ruptures mais aussi de nappes évanescentes et d'harmonies oniriques, Thomas Poli est allé puiser l'inspiration aux confins du rock et de la musique expérimentale. Le choix du tout analogique, sur bande magnétique, vient limiter les retouches et reprises. Là où l'exposition rend visible ce qui d'ordinaire échappe à notre perception, Thomas Poli privilégie l'aspect brut et l'émotion directe du son. Affranchi d'une quête de la perfection, il emprunte le chemin d'une musique organique, traversée par le temps, l'espace et l'humain.

Quand il n'est pas dans le studio rennais de son label, **Impersonal Freedom**, Thomas Poli est sur scène, notamment aux côtés de Dominique A, Montgomery, Laetitia Sheriff, Emily Loizeau parmi d'autres.

Depuis 2018, il a sorti en solo plusieurs albums de drone et d'ambient sur divers labels européens, notamment l'album éponyme de l'exposition *Le rayon extraordinaire*.





lesChampsLibres

Exposition
RENNES

Du 19 mai au
11 oct. 2026

GRATUIT

LE MONDE INVISIBLE

Fred Murie
Flavien Théry

Illustration : Fabrice du Bourg

leschampslibres.fr

 **RENNES**
MÉTROPOLE

 Université
de Rennes



 **RENNES**
MÉTROPOLE

lesChampsLibres

10, cours des Alliés 35000 Rennes

Tél. 02 23 40 66 00

contact@leschampslibres.fr

leschampslibres.fr



Contact presse :

Antoine Blanchet

Tél. 06 75 29 02 21

a.blanchet@leschampslibres.fr