



lesChampsLibres



# RAPPORT D'ACTIVITÉ 2025

# SOMMAIRE

---

## 01.

Chiffres-clés

4

## 02.

Les Champs Libres : un lieu hospitalier inscrit dans le quotidien des personnes

6

## 03.

Un établissement de culture et de savoirs en prise avec les sujets de société

12

## 04.

Un lieu riche de ressources pluridisciplinaires

25

## 05.

Une exploitation sécurisante et responsable

30

L'année 2025 a été une belle année, marquée à la fois par une forte fréquentation publique et le lancement de plusieurs grands projets, menés en parallèle de l'offre quotidienne.

La fréquentation des Champs Libres s'élève à 1 228 406 personnes (+ 9% par rapport à 2024) répartie sur les 306 jours d'ouverture. Une fréquentation qui situe Les Champs Libres sur la carte des grands établissements culturels en France. Pour les équipes, cela signifie peu de périodes creuses et une moyenne de +/-4 000 personnes par jour. À noter le grand succès des propositions adressées aux familles (Chouettes conférences, Ptit's concerts, médiations, ateliers, jeux...) pendant les petites vacances scolaires.

En 2025, le chantier de rénovation du parcours permanent du Musée de Bretagne a été lancé. Ce chantier, déployé sur plusieurs années, a été organisé de telle façon que le musée puisse rester toujours en partie accessible au public. De nombreuses équipes sont mobilisées, au Musée de Bretagne et à la direction des Champs Libres, pour faire aboutir ce projet qui marque l'histoire de l'établissement.

L'année 2025, c'est aussi : le passage à la télésurveillance de nuit de l'établissement, le travail sur une nouvelle version du site internet dédié aux collections en ligne qui va consolider la très bonne dynamique du site internet des Champs Libres, la poursuite de travaux structurants pour alléger l'impact énergétique de l'établissement...

Le rapport d'activité présente une sélection de projets et d'avancées menés dans l'année. Toutes ces actions ont permis de clôturer la feuille de route 22-25 de l'établissement en ayant atteint tous les objectifs fixés il y a quatre ans.

Un grand merci à toutes celles et tous ceux qui ont rendu cette ambition possible !

**Corinne Poulain**  
DIRECTRICE GÉNÉRALE DES CHAMPS LIBRES



# Chiffres - clés

# 1 228 406

## VISITEURS

+ 9 %  
par rapport à 2024



## FRÉQUENTATION

Auditorium **28 774**

Bibliothèque **749 902**

Espace des sciences **147 944**

Musée de Bretagne **148 151**

# 306

jours d'ouverture

+/- 4 000

visiteurs par jour

## FRÉQUENTATION NUMÉRIQUE



**28 807** abonné-es



**16 236** abonné-es



**4 273** abonné.es



Site web des Champs Libres :

**670 000** visites

**1 640 000** pages vues

**22 000** téléchargements

Portail des médiathèques  
de Rennes Métropole \*

**185 198** visites

**16 777 566** articles de presse  
consultés en ligne

\*piloté par la Bibliothèque des Champs Libres

Collections du musée en ligne

**73 000** visites

**430 000** pages vues



Site web de l'Espace des Sciences :

**958 176** visites

Chaîne You Tube Espace des sciences :

**230 600** abonné.es

**51 rencontres**

**25 projections**

**23 concerts**

**7 rdv jeune public**

**19 temps forts**



## BOUTIQUE

**7 010** articles vendus

(dont 900 à l'occasion de la  
braderie de la Nuit des musées)

**32 871,76 €** chiffre d'affaire global

## MÉDIAS

**150** retombées presse  
(émissions TV, radio, articles,  
reportages)

**60** émissions coproduites  
(TV et radio)

**69** articles publiés sur le site  
internet des Champs Libres  
(« Le Mag »)

**36** rencontres disponibles  
en « replay »

**1 752** groupes  
représentant **44 982** visiteurs

**127 257** billets vendus  
(38% en ligne)



**13 734** appels traités par le  
standard  
(sur 17 276 reçus)



## MUSÉE

**547** acquisitions

**39** objets restaurés

**1 006** objets récolés

## BIBLIOTHÈQUE

**737 612** prêts

**16 076** acquisitions  
(hors périodiques et hors patrimoine)

**67 636** inscriptions

## SERVICE NUMÉRIQUE

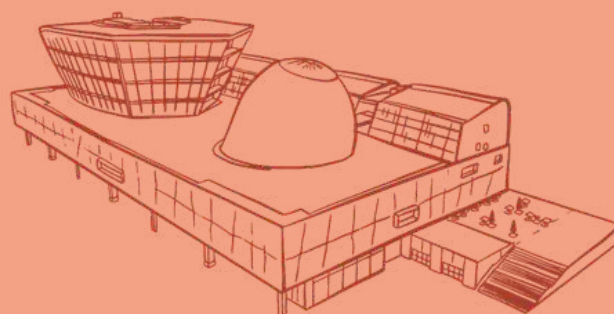
**210** ordinateurs publics

**78 834** sessions sur les postes  
informatiques

**187 897** pages imprimées

**63 940** heures de connexion  
à internet par le  
public des Champs  
Libres

## MÉMO BÂTIMENT



**24 000 m<sup>2</sup> SU dont :**

**2 600 m<sup>2</sup>** dédiés aux réserves patrimoniales

**2 235 m<sup>2</sup>** dédiés aux locaux techniques

**396 m<sup>2</sup>** dédiés au stockage

WELCOME

**23** évènements accueillis  
(hors programmation  
des Champs Libres)

# 02.

Les Champs Libres,  
Un lieu hospitalier inscrit dans le  
quotidien des personnes

# UNE PROGRAMMATION ADOSSÉE SUR DES RENDEZ-VOUS QUOTIDIENS

## LES MARDIS DE L'ESPACE DES SCIENCES

Des conférences avec des scientifiques de renom. En 2025, ont été accueillis entre autres : Audrey Dussutour, Marc-André Selosse, Aurore Stéphant, Christophe Galfard...

## LE LIVE DU MERCREDI

Des concerts découvertes, gratuits, permettant de rencontrer des artistes et de découvrir la richesse des inspirations musicales.

## LE CAFÉ DES IDÉES

Des rendez-vous pour échanger avec d'autres autour des sujets de société (sciences, philo, citoyen, littéraire).

## PIANISSIMO

Des courts concerts de piano avec des amateurs avertis ou de futurs professionnels le temps d'une pause déjeuner musicale.

## LES DÉCOUVERTES DU JEUDI

Des rendez-vous pour plonger dans les collections, en compagnie des bibliothécaires et en découvrir les trésors : bandes dessinées, livres d'art, pochettes vinyles...

## LES VENDREDIS DE LA BIBLIOTHÈQUE

Des rencontres qui permettent de clôturer la semaine avec des auteurs et chercheurs pour aborder des sujets de société ou d'histoire qui résonnent avec une actualité locale ou avec des concerts pour découvrir la scène musicale rennaise.

## LES GRANDS TÉMOINS

Des conférences par des grandes figures de la vie intellectuelle et scientifique.

Parmi les grands témoins 2025 : Barbara Cassin, Stéphanie Roza, Corine Pelluchon, Michel Pastoureau, Antoine Lilti...

## L'ŒIL DU MUSÉE

Des visites guidées pour curieux et connaisseurs à travers le parcours permanent ou une exposition temporaire.

## LE DOC DU DIMANCHE

Des projections documentaires pour élargir l'horizon, poser un regard sur un territoire ou une société, et programmées avec nos partenaires : la Cinémathèque de Bretagne, Comptoir du Doc, Clair Obscur, l'AFCA...



Plusieurs temps forts rythment la saison. C'est l'occasion pour Les Champs Libres de construire une offre différente de l'offre quotidienne et de donner envie à de nouveaux publics de venir aux Champs Libres.

Parmi ces temps forts, certains ont été créés à l'initiative des Champs Libres en lien avec les grandes thématiques et enjeux de l'établissement. C'est le cas des festivals **Jardins d'hiver**, des **Dialogues Européens**, de **Nos futurs** ou encore du **week-end consacré à l'illustration** pour la jeunesse mettant en avant un talent local...

Les Champs Libres se mettent également à l'heure des grands rendez-vous nationaux : **Les Journées du patrimoine** et du **patrimoine** en septembre, **La fête des sciences** en octobre, **Le Mois du doc** en novembre, **Le mois des femmes** en mars ou encore **La Nuit des musées** qui clôture en fête la saison des Champs Libres en mai de chaque année...

## Des animations pour les familles toute l'année...



**Le Planétarium de l'Espace des sciences** propose des séances pilotées et commentées en direct par un médiateur qui adapte son discours au thème et à l'actualité astronomique. Séances à partir de 5 ans hors « Le petit spationaute » (2-5 ans).

**Le Laboratoire de Merlin tout comme l'exposition permanente Incroyable cerveau** se visitent soit librement soit en bénéficiant d'une animation par un médiateur de l'Espace des sciences.

**La Bibliothèque** offre des espaces réservés aux enfants qui peuvent visionner une sélection de films d'animation lors **des vidéos du mercredi** ou assister aux **lectures de ouf** autour d'albums jeunesse.

Tous les mercredis après-midi, le **Tempo, le temps des ados**, sur la mezzanine de la bibliothèque, est l'occasion de proposer une offre réservée aux ados : jeux, découvertes numériques, activités créatives...



## ... avec une offre enrichie pendant les vacances scolaires



### LES P'TITS RDV DU MATIN

La Bibliothèque fait découvrir toute la créativité de l'édition jeunesse, lors d'ateliers et de présentations originales (à partir de 6 ans) ainsi que des rendez-vous adaptés aux tout-petits (0-3 ans).

Le Musée de Bretagne programme des « petites visites » (3-5 ans), des visites contées (4-8 ans) et des ateliers « Poterie du néolithique » et « Mosaïque à la manière d'Odorico » (6-12 ans).

### LES P'TITES SCÈNES

Ces concerts ou spectacles, gratuits, permettent de partager en famille un moment artistique et interactif dans l'auditorium des Champs Libres. Parmi les propositions en 2025 : A vor da vor, Bugale, chansons et histoires traditionnelles bretonnes avec Marthe Vassalo ou encore un concert à la découverte du Flamenco !

### LES CHOUETTES CONFÉRENCES

Les conférences sont spécialement conçues pour les enfants (à partir de 7 ans) - mais aussi pour toute la famille.

En 2025, elles ont eu pour thème : le cerveau, les hommes préhistoriques ou encore les tortues marines et les tremblements de terre.



© L.Bourdieu

© G.Le Flém

© S.Lefebvre

© G.Le Flém

## Un accueil en amélioration continue

L'amélioration de l'accueil sur le plateau du Musée de Bretagne s'inscrit dans un projet pluriannuel d'amélioration continue de l'accueil aux Champs Libres. L'objectif en 2025 était de créer un dispositif d'accueil de qualité au Musée de Bretagne, performant à la fois pour le public et pour les agents, cohérent avec le langage architectural retenu dans le hall : utilisation de matériaux chaleureux et durables, formes douces et courbes venant atténuer la froideur de certains partis-pris architecturaux.

L'ensemble de la conception a été menée en interne, en collaboration avec le service de Rennes Métropole CoProD en charge de l'amélioration des parcours usagers, les équipes du musée impliquées dans la médiation, le prestataire d'accueil, la mission publics et l'ergonome de Rennes Métropole, Audrey Marchix. L'accompagnement de l'ergonome a été déterminante pour concevoir un mobilier adapté aux usages : possibilité d'accueil assis ou debout, larges plateaux facilitant la médiation et la transmission de documents, des rangements à hauteur, dispositif de luminaire et de voilages acoustiques contribuant à l'atténuation du bruit ambiant et favorisant les interactions. Un mobilier de petits vestiaires a été conçu face à ce nouvel accueil, permettant d'orienter facilement les usagers.



Aux Champs Libres, l'accueil des publics est assuré au quotidien par les salariés du prestataire City One. Ils assurent le standard téléphonique, l'accueil professionnel, l'accueil des usagers au sein du hall et du musée ainsi que tous les rendez-vous de l'auditorium et les événements.

En 2025, l'équipe a connu une évolution avec le remplacement de la responsable de site. Pour assurer ses missions, l'équipe est épaulée par les autres prestataires présents sur site : maintenance (Engie), nettoyage (Aber et Videal) et sécurité (Weasure).

## Contribuer au quotidien

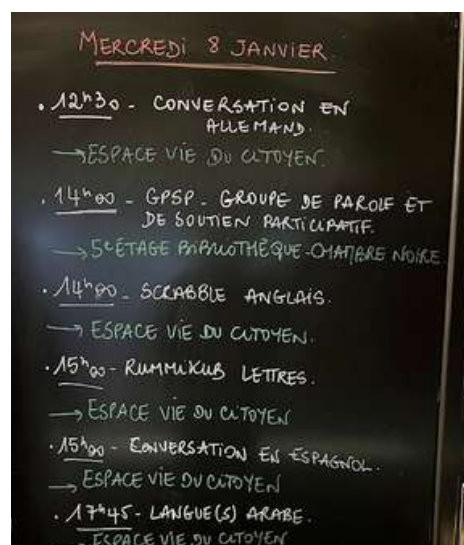
### Les rdv 4C

Les rdv 4C continuent de faire le plein, avec des groupes de personnes toujours aussi variés, curieux et heureux de se retrouver pour partager.

En 2025, on recense 21 thématiques, 540 rendez-vous et plus de 6 800 participations.

Parmi les nouveautés, on peut citer :

- Le nouveau rdv « Et si on discutait ? لتحدث ؟ » qui s'est amusé, le temps d'un week-end, à afficher des mots en arabe en écho à la signalétique du bâtiment.
- La participation de plusieurs rdv 4C aux différents temps forts des Champs Libres : Jardin d'hiver, Nos Futurs...



### Le retour du rendez-vous des complices au Musée de Bretagne

L'objectif de ce rendez-vous est de permettre aux Bretonnes et Bretons d'ici, d'ailleurs ou de cœur, de s'exprimer sur "leur" musée et son évolution. Pas besoin de connaître les détails de la vie d'Anne de Bretagne ou la localisation précise de telle ou telle coiffe, l'objet de ces rencontres est avant tout de partager des expériences, des motivations, des questionnements et finalement divers regards. Les fruits de ces échanges sont venus nourrir les différents projets du musée, notamment l'amélioration de l'exposition permanente actuellement en cours.

Deux rendez-vous se sont tenus en octobre et décembre, pour parler des dispositifs "Famille" et du futur espace dédié à la photographie qui prendra place prochainement dans le parcours permanent. Ils ont réuni une quinzaine de personnes.

# Les Champs Libres, un lieu d'accueil, de services et d'apprentissage pour toutes et tous

En cohérence avec les politiques de Rennes Métropole, Les Champs Libres renforcent l'accueil des publics du champ social autour de 3 axes prioritaires :

Santé mentale  
Jeunesse en insertion  
Accès aux droits

**Une fréquentation stable des personnes accueillies, accompagnées par les acteurs du champs social**

**2 616 personnes accompagnées** par 103 structures sociales sont venues en 2025. Pour la plupart d'entre elles, c'était leur 1ère venue aux Champs Libres.

**Un fort renouvellement** des partenaires avec 50% de nouvelles structures par rapport à 2024 notamment grâce à la démarche « d'aller vers » ayant touché 36 structures sociales de la métropole.

**Une répartition géographique plus homogène avec +16%** de structures issues de la métropole rennaise.

**Un fort intérêt** formulé par les professionnels et étudiants du champ social (Askoria, MFR, CCAS, CDAS...) pour les propositions des Champs Libres

**En 2025, des expérimentations ciblées ont été menées pour renforcer l'adaptation des services aux besoins des publics en situation de vulnérabilité**

**Santé mentale** : 5 ateliers d'art-thérapie inclusifs (partenariat avec la Polyclinique St Laurent, le CHGR, WeKer)

**Jeunesse en insertion** : visite-découverte des métiers des Champs Libres (en partenariat avec l'association Prisme)

**Accès aux droits** : Parcours « Cet été, prenez soin de vous » avec le Musée de Bretagne et le centre d'art La Criée (en partenariat avec le CCAS de Rennes)

En 2025, Les Champs Libres ont expérimenté la **permanence d'une écrivaine publique** dans l'espace Vie du Citoyen de la bibliothèque.

La permanence, accessible gratuitement, sans inscription au préalable, a eu lieu 2 mardis par mois pendant toute l'année 2025. Le succès de cette offre nous a engagé à la renouveler sur l'année 2026.

L'écrivaine publique a accompagné les demandes rédactionnelles en français, sur papier comme en ligne : rédaction d'un CV, d'une lettre de motivation, d'un courrier administratif, d'un email, ou encore, dans le cas des dossiers MDPH et de la constitution de dossiers pour le droit des étrangers, la rédaction des projets de vie des personnes...



· 20 séances menées  
· 100 heures de permanences effectuées  
· en moyenne, 4 à 5 personnes accompagnées par séance  
· au total, 64 personnes accompagnées

**En partenariat avec Unis-Cité, lancement d'un accompagnement personnalisé à destination des personnes âgées et des personnes de tout âge en situation de handicap :**

Grâce aux jeunes volontaires en service civique d'Unis-Cité, les usagers peuvent être accompagnés de leur domicile jusqu'aux Champs Libres, pour profiter pleinement d'un rendez-vous, d'une animation, d'un concert ou d'une exposition. Un service solidaire, humain et convivial...



**Les Champs Libres, lauréat des Trophées du Tourisme Accessible !**

Les Trophées du Tourisme Accessible récompensent chaque année des acteurs touristiques détenteurs du label d'État « Tourisme & Handicap » pour les 4 déficiences.

Parmi les 450 sites touristiques et culturels candidats, **Les Champs Libres ont remporté le Trophée Joël SOLARI dans la catégorie "Lieux de Visites"**, devant la Bourse de Commerce - Pinault Collection et le Palais Galliera, musée de la Mode de Paris...

C'est le motif d'une grande fierté et la récompense d'un travail de longue haleine mené par les équipes en interne, toutes mobilisées pour faire des Champs Libres un lieu exemplaire en matière d'accessibilité.

Ces Trophées sont organisés par Atout France, mis en œuvre par l'Association Tourisme & Handicaps, relayé en Bretagne par la Fédération des Offices de Tourisme de Bretagne, en partenariat avec l'ANCV.



## Accueil d'ateliers d'apprentissage du français

**La métropole rennaise se développe : sa population augmente et se diversifie. Dans ce contexte, la bibliothèque déploie plusieurs actions destinées à favoriser l'apprentissage du français, à l'écrit ou à l'oral, pour des adultes non francophones.**

Les « **ateliers de conversation FLE** » sont fondés sur l'accompagnement à la prise de parole. Ces échanges entre des usagers d'origines et de cultures différentes combinent un apprentissage ludique du français via la prise de parole en public et un moment de convivialité, d'autant plus nécessaire pour des personnes éloignées de leur environnement et de leur entourage originels.

Aux Champs Libres, ces ateliers sont proposés dans les espaces publics. La règle du jeu est que les participants ne parlent qu'en français. Les participants à ces ateliers sont d'origines multiples : Soudan, Burundi, États-Unis, Maroc, Égypte, Cambodge, Kenya, Colombie, Afghanistan, Inde, Grande-Bretagne...

La « **Fabrique du français** » rassemble les apprenants par petits groupes pour mieux travailler l'expression orale, mais aussi l'écrit, la tournure de phrases, la grammaire ou l'orthographe.

Ces ateliers sont animés par des bénévoles formés par une association locale spécialisée dans l'apprentissage de la langue pour les adultes étrangers.



### Des collections adaptées

À la bibliothèque, un fond de 500 titres empruntables, propose des méthodes d'apprentissage du français pour tous les niveaux, des livres bilingues et des livres pour enfants et adolescents dédiés à l'apprentissage du Français Langue étrangère (FLE). Des aides pédagogiques pour les enseignants sont également disponibles.

### Une malle pédagogique

Cette malle propose une sélection de ressources diverses (livres, dvd ou cd, jeux de société, ressources numériques) aux usagers de la bibliothèque qui fréquentent les ateliers de conversation.

## Quand la diversité des langues parlées crée la rencontre

**Louise Halper, stagiaire, est allée à la rencontre des publics et des différentes langues parlées à la bibliothèque.**

### Comment avez-vous fait pour repérer les différentes langues parlées par les usagers de la bibliothèque?

J'ai invité les personnes à s'exprimer individuellement, en les enregistrant dire « bonjour » et « bonne année ! » dans leur langue. Des interviews de participants aux ateliers de conversation en français ont été réalisées. Ils ont pu raconter leurs rapports à leur langue maternelle et au français. J'ai mis à disposition des bornes d'écoute. Un réel Instagram a aussi été publié. La captation sonore est un outil simple et puissant pour garder une trace de cette diversité linguistique. Elle permet aussi de créer du lien et d'initier des échanges entre les usagers.

### Vous avez notamment travaillé avec des publics adolescents, à la Mezzanine ados (1er étage de la bibliothèque). Les ados ont-ils adhéré à ce projet ?

Les ados ont plutôt bien adhéré au projet, surtout lorsqu'il s'agissait de remplir les petites fiches indiquant les langues qu'ils parlent, puis de les accrocher sur la carte du monde installée à la Mezzanine ados.

### Dans ces échanges avec les publics, y a-t-il des paroles, des moments qui vous ont particulièrement marquée ?

Il y en a eu plusieurs. Je me rappelle notamment de ce père qui a encouragé ses fils à faire l'enregistrement en leur soufflant les mots quand il les voyait hésiter. Il était tellement fier d'eux qu'il les a filmés en me disant : « Je vais envoyer ça à ma famille ».

Je me souviens aussi de ce groupe de collégiennes qui connaissait plein de langues. Quand je leur ai demandé comment elles les avaient apprises : « On a chacune appris quelques mots de la langue des copines ».



**Une cinquantaine de langues sont parlées aux Champs Libres. Parmi elles : l'anglais, l'espagnol, les langues arabes, mais aussi des langues moins connues du grand public comme le mongol, le khmer, l'acholi, l'arménien ou le fang...**

# 03.

Un établissement de culture et de savoirs en prise avec les sujets de société

# DES EXPOSITIONS QUI TEMOIGNENT D'UNE DIVERSITÉ D'APPROCHES ET DE THÈMES...

22 expositions ont commencé ou se sont achevées en 2025

## DANS LA SALLE ANITA CONTI

Raymond Depardon & Kamel Daoud, **Son œil dans ma main**  
Grégoire Eloy, **Troisième nature**  
Alec Soth, **Gathered Leaves**

## AU MUSÉE DE BRETAGNE

Raymond Depardon, **Rural**  
**Vivre le sport**  
**Carnavals**  
Douarnenez, 1924, la lutte des Sardinières

## À LA BIBLIOTHÈQUE

MYOP / PEN Ukraine, **Ukraine vision(s)**  
Maurèen Poignonec, **Surprise Party !**  
**Fêtes, masques et déguisements**  
Lise Caudaire, **Île**

## DANS LA GALERIE-CAFÉ-TERRASSE

MYOP / PEN Ukraine, **Ukraine vision(s)**  
Aurélie Scouarnec, **Cwiskañ**  
Stacy Mehrfar, **La nouvelle photographie américaine**  
Antone Dolezal, **La nouvelle photographie américaine**

## DANS LE HALL

**Vivre le sport**, Prison  
Solveig Herrström, **Passage**  
**Regards sur l'Estran**  
Florence Cuschieri, **ImagesIn**  
Jenna Garrett, **La nouvelle photographie américaine**  
Stacy Mehrfar, **La nouvelle photographie américaine**

## À L'ESPACE DES SCIENCES

**Microbiote**, d'après « Le Charme discret de l'intestin »  
Léonard de Vinci, à la croisée des arts et des sciences  
Quand la Terre tremble



# Focus sur...

# CARNAVALS



Du 7 février au 16 novembre 2025  
Musée de Bretagne  
**35 039 visiteurs**



**L'exposition du Musée de Bretagne, Carnivals, est la dernière grande exposition du musée avant 2028. En effet, le musée va concentrer ses forces en 2026 et 2027 sur le chantier d'amélioration du parcours permanent et l'ouverture de l'exposition consacrée à l'affaire Dreyfus. Carnivals raconte l'histoire d'une fête collective, avec ses codes et rituels, un patrimoine bien vivant en Bretagne et dans le monde.**

Après un retour aux origines du carnaval, le visiteur est plongé dans différents carnivals du Grand Ouest : Douarnenez, Nantes, Guémené-sur-Scorff, Scaër, Granville... Fête du renversement, espace de liberté et d'expression, le carnaval questionne les représentations qui ont cours dans une société. À travers de nombreux costumes, masques, affiches, vidéos, peintures et photographies, l'exposition permet de découvrir l'incroyable inventivité des carnavaliers.

L'exposition initiale a été conçue par les Musées de Granville et le Musée de Normandie – Château de Caen. Elle a fait l'objet d'une adaptation par le Musée de Bretagne et d'une collecte de terrain pour mettre à l'honneur les carnivals bretons et donner la parole à celles et ceux qui les font vivre.

Si des études et des expositions ont déjà eu lieu sur le large thème des carnivals en France, aucune enquête et collecte ethnographique n'avait jusque-là été réalisée sur les Gras de Douarnenez.

Pour nourrir le propos de l'exposition et enrichir ses fonds, le Musée de Bretagne a commandé une enquête sur ce carnaval emblématique.

En étroite collaboration avec le Port-musée de Douarnenez, le comité des Gras, l'association Emglev Bro Douarnenez, et la Fédération des festivals, carnivals et fêtes de France, cette enquête-collecte a été réalisée par l'Office pour le patrimoine culturel immatériel et centre de ressources ethnodoc (OPCI-Ethnodoc) entre novembre 2022 et juin 2023.





# Fêtes, masques et déguisements

Du 18 mars au 14 septembre 2025  
Escalier de la Bibliothèque  
(accès libre)

Pour accompagner l'exposition Carnavals, la Bibliothèque des Champs Libres a présenté une sélection d'images datées entre le 15<sup>ème</sup> et le 20<sup>ème</sup> siècle, offrant un aperçu de la diversité et la pluralité des fêtes qui rassemblaient la société rurale ou citadine, avec ses codes et ses rituels.

Photographies, programmes, partitions, articles de presse ou enluminures évoquent de manière sérieuse ou plus humoristique l'univers de la fête.

Extraites des collections anciennes de la Bibliothèque des Champs Libres, ces images numérisées témoignent de la richesse des fonds patrimoniaux.



# Suprise Party !!!

Du 18 janvier au 30 mars 2025  
Bibliothèque  
(accès libre)

La bibliothèque a donné carte blanche à l'illustratrice jeunesse Maurèen Poignonec. Celle-ci a proposé de créer des masques, des mini-livres jeux, des coloriages, des guirlandes d'étoiles et de fanions, en partant également à la recherche des poussins cachés dans la bibliothèque des enfants !





# Troisième Nature

Grégoire Eloy

Du 7 mars au 21 septembre 2025  
Salle Anita Conti  
**22 069 visiteurs**

Des glaciers des Pyrénées à l'estran du Finistère, l'exposition a proposé une traversée photographique à travers les paysages géologiques, forestiers et marins explorés par le **photographe Grégoire Eloy** au cours des dix dernières années.

À l'occasion de cette exposition, au croisement de l'art et des sciences, Grégoire Eloy a également présenté les résultats de sa résidence de création proposée par Les Champs Libres autour de l'estran breton.



# Douarnenez, 1924, la lutte des Sardinières

Du 11 mars 2025 au 24 mai 2026  
Musée de Bretagne  
(accès libre)

Le Musée de Bretagne a exposé au cœur de son parcours permanent une exposition consacrée à la lutte des sardinières composée d'une vingtaine de photographies issues des collections du musée ainsi que du tableau de Charles Tillon, La grève des sardinières en 1924 à Douarnenez.

L'exposition a été réalisée en partenariat avec le collectif Pemp real a vo, le Port-musée de Douarnenez et l'association Les Amis de Nicole et Félix Le Garrec.

Les illustrations de Marianne Larvol, créées à l'occasion de la célébration du centenaire dans les rues de Douarnenez, accompagnent l'exposition.





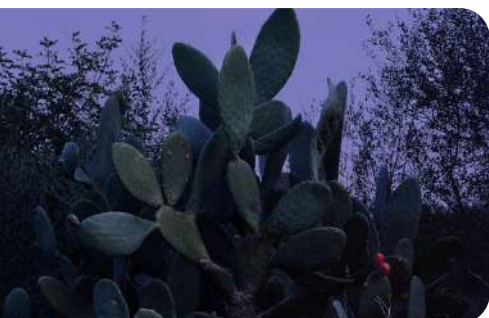
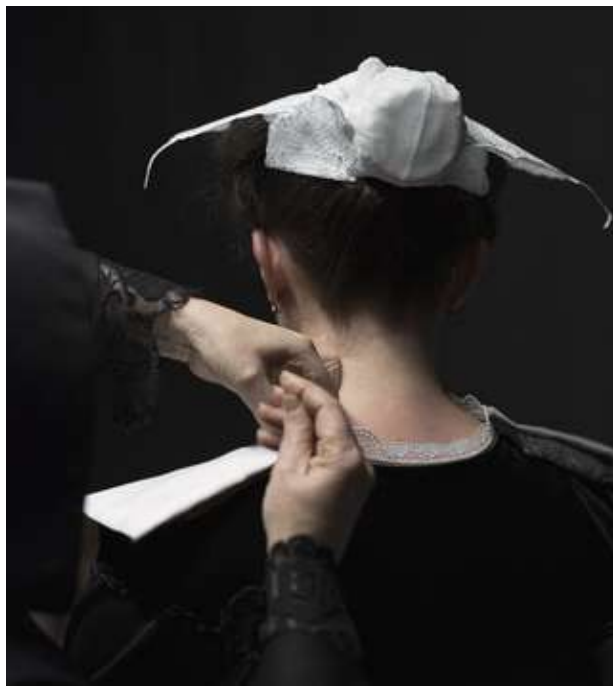
## Gwiskañ

Du 11 mars au 26 octobre 2025  
Galerie/Café/Terrasse  
(accès libre)

Aurélie  
Scouarnec

Dans sa série Gwiskañ ("Revêtir"), la **photographe Aurélie Scouarnec** s'est intéressée à celles et ceux pour qui le port des costumes de Bretagne revêt un sens intime, notamment au sein des cercles celtiques. À l'occasion de championnats ou de festivités, elle a suivi l'activité de ces différents groupes, avec une attention particulière portée aux gestes d'habillage entre femmes.

La série présentée s'attachait tout particulièrement au temps en dehors de la représentation publique. Temps suspendu des préparatifs, des répétitions, de l'attente. Dans ce cérémonial où se chuchote la méticulosité du geste, les images tentent de s'approcher de la vie intime du costume et de son porteur, des liens qui s'activent entre les étoffes et les corps.



## Île

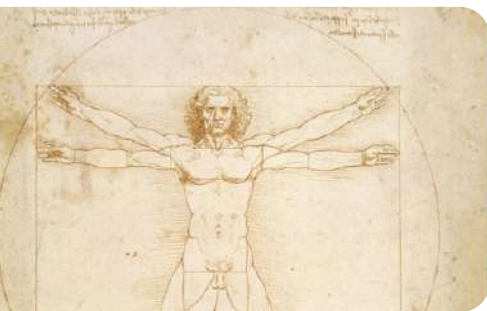
Du 14 octobre 2025 au 25 janvier 2026  
Escalier de la Bibliothèque  
(accès libre)

Lise  
Gaudaire



Après Les Oasis, série présentée aux Champs Libres en 2022, la **photographe Lise Gaudaire** est retournée en Espagne afin de poursuivre sa réflexion sur les rapports entre l'humain et les paysages. Elle a vécu plusieurs mois en immersion sur l'île de Majorque.

Le travail qu'elle a présenté met en avant les dégâts causés par l'humanité sur le reste du vivant, mais aussi la puissance de la vie après l'abatement.



# À la croisée des arts et des sciences

Léonard de Vinci

Du 1<sup>er</sup> avril au 31 août 2025  
Espace des sciences  
**20 503 visiteurs**

L'Espace des sciences a accueilli et adapté une exposition consacrée à la figure de Léonard de Vinci, à la fois ingénieur, architecte, botaniste, précurseur en de nombreux domaines des sciences et techniques. L'exposition proposait un parcours immersif dans son univers grâce à des maquettes géantes, des vidéos 3D et des reproductions de ses peintures et dessins. En parcourant l'exposition, le public a découvert ses multiples talents et sa préoccupation perpétuelle de comprendre et de représenter le plus fidèlement le monde qui l'entourait.

Exposition du Château du Clos Lucé  
Scénographiée et animée par l'Espace des sciences  
À partir de 6 ans



© Espace des sciences



# Quand la Terre tremble

Du 23 septembre 2025 au 8 mars 2026  
Espace des sciences  
**11 260 visiteurs**



© Espace des sciences

La deuxième grande exposition de l'Espace des sciences était consacrée aux séismes. Alliant géologie, études scientifiques et prévention, cette exposition a exploré les différentes facettes des tremblements de terre grâce à des dispositifs ludiques et interactifs.

Exposition de l'Espace des inventions de Lausanne (Suisse)  
Scénographiée et animée par l'Espace des sciences  
À partir de 8 ans

Les Champs Libres ont été partenaires de la 2<sup>ème</sup> édition du festival de photographies GLAZ. À cette occasion, le public a pu découvrir aux Champs Libres 5 photographes américains : Alec Soth, figure majeure de la photographie contemporaine, et 4 représentants de la "nouvelle photographie américaine".



## Gathered Leaves

Alec Soth

Du 4 novembre 2025 au 8 mars 2026  
Salle Anita Conti

**30 080 visiteurs**

Cette exposition retrace près de deux décennies de travail photographique d'Alec Soth, à travers cinq de ses séries emblématiques : *Sleeping by the Mississippi* (2004), *Niagara* (2006), *Broken Manual* (2010), *Songbook* (2014) et *A Pound of Pictures* (2022). Photographe documentaire s'inscrivant dans la lignée de Walker Evans, Robert Frank, ou Stephen Shore, Alec Soth se considère avant tout comme un photographe américain. Les paysages de son pays – le majestueux Mississippi, les chutes tumultueuses du Niagara, les vastes étendues désertiques et sauvages, les petites villes et les banlieues – sont à la fois le sujet et le décor de son travail poétique autour de la vie quotidienne américaine. Qu'il fasse le portrait des laissés pour compte du rêve américain, ou qu'il se confronte avec ironie aux clichés de cartes postales et à la mythologie du pays, Alec Soth nous raconte avec une grande humanité des histoires de l'Amérique du début du XXI<sup>ème</sup> siècle. Un pays de rêves et de tensions, tiraillé entre un individualisme forcené et un profond désir de faire communauté.

Exposition en partenariat avec Magnum Photos



Du 18 novembre 2025 au 31 mars 2026  
Galerie/Hall/Café/Terrasse  
(accès libre)

**Stacy Mehrfar**, s'appuyant sur son expérience personnelle, propose une exploration visuelle du sentiment de déracinement des exilés.



Dans son travail aux confins du documentaire et de la science-fiction, **Antone Dolezal** s'intéresse aux nouvelles religions new age qui prospèrent dans le sud-ouest des États-Unis, autour de la Zone 51.

Ancré dans la complexité du Texas, le travail de **Rahim Fortune** analyse les relations entre famille, amis et inconnus, au cours d'une année de pandémie et de révoltes politiques et sociales aux États-Unis.



**Jenna Garrett** interroge les racines de la violence, en plongeant dans la généalogie des milices d'extrême-droite depuis la fin du 19<sup>ème</sup> siècle.

## Festival Jardins d'hiver



Du 31 janvier au 2 février 2025

**16 000 visiteurs**



**Lola Lafon, écrivaine et chanteuse,** était l'autrice associée à cette édition.

**Jardins d'hiver est un événement gratuit de rencontre et de partage autour de la littérature. Des rendez-vous variés, pour tous les goûts et tous les publics.**

Comme chaque année, Jardins d'hiver a proposé de nombreux rendez-vous, avec des formats très variés : des rencontres avec des auteurs, des lectures musicales, des concerts, des ateliers, des spectacles... La programmation du festival permet de découvrir une grande variété de genres littéraires : romans, BD, fantasy, poésie, essai, « young adult », science-fiction, manga...

Le public a été accueilli dans une ambiance chaleureuse, propice à l'échange et à la découverte. Au cœur du festival, un espace dédié a permis de rencontrer l'équipe des Éditions du commun (éditeur rennais), de feuilleter les livres des auteurs invités, de jouer, dessiner...le tout en dégustant une tisane !

Cette année, une programmation ludique et adaptée à tous les âges attendait les familles, avec des propositions pour les enfants dès 3 ans, mais aussi pour les ados : lecture, rencontres, ateliers, spectacles...



### Un visuel signé Tom Haugomat

Pour la troisième année consécutive, c'est l'illustrateur Tom Haugomat qui a signé l'identité visuelle du festival. Tom Haugomat vit à Paris. Diplômé de l'école des Gobelins, il travaille principalement dans la publicité, la presse et l'édition. Il est régulièrement publié dans la revue XXI, Le Monde ou encore le New-Yorker... Une affiche plébiscitée par le public.



# Festival Nos futurs



Du 21 au 23 mars 2025  
**18 000 visiteurs**

**Les Champs Libres, en partenariat avec Sciences Po Rennes et le journal Le Monde, ont organisé la quatrième édition du festival Nos futurs.**

Cet événement unique offre aux lycéens et étudiants une plateforme pour exprimer leurs idées, partager leurs préoccupations et ouvrir le débat sur les grands défis que nous avons à affronter collectivement, individuellement mais aussi intimement.

Depuis sa création, Nos futurs s'est imposé comme un rendez-vous unique, permettant d'entendre les voix d'une jeunesse engagée et pleine de désirs. Épaulés par les équipes des Champs Libres et du journal Le Monde, les jeunes ont carte blanche pour construire le festival : ce sont eux qui programment, choisissent les thèmes, invitent des personnalités inspirantes et partagent des initiatives novatrices avec le public.

Parmi les invités de cette édition, on peut citer : le cinéaste Cyril Dion, les activistes Mathilde Caillard et Léna Lazare, le streamer Jean Massiet, la journaliste Paloma Moritz, le journaliste du Monde Nabil Wakim, la chanteuse Yelle, la chercheuse Camille Masclet, le psychiatre Jean-Victor Blanc, le linguiste Rémi Soulé...



## **Nouveauté : une identité visuelle conçue pour tout le monde**

En 2025, le festival Nos futurs s'est distingué par le choix d'une affiche accessible et inclusive, fruit d'une démarche innovante. L'identité visuelle a été élaborée dans le cadre d'un hackathon créatif organisé en novembre 2024 à l'Hôtel Pasteur (Rennes). Le hackathon a réuni des étudiants rennais en design graphique (DNMADE Bréquigny, EESAB et LISAA) ainsi que des personnes en situation de handicap issues du GEM Cayeulles, de l'ESAT Utopi Cesson-Sévigné et du SAMS 35.

## Nuit européenne des musées

17 mai 2025

**2 827 visiteurs**

**Une nuit des musées haute en couleurs à l'occasion de l'exposition Carnavals !**

Au programme : ateliers maquillage, fabrication de masques, visites flash, photobooth, lectures de ouf, un quizz 100% carnavalesque, une soirée Girly pop... Et pour finir la soirée, le karaoké le plus débridé du grand Ouest avec le grand orchestre du Montkulala.



## Les journées européennes du matrimoine et du patrimoine

20 et 21 septembre 2025

**8 999 visiteurs**

**Les journées du matrimoine et du patrimoine 2025 étaient cette année placées sous le signe de la lutte des sardinières de Douarnenez en 1924 en écho à l'accrochage photographique proposé au sein du parcours permanent du Musée de Bretagne.**

Cette 42<sup>ème</sup> édition des journées européennes du matrimoine et du patrimoine aux Champs Libres a été une fois de plus l'occasion de croiser différentes propositions.

Le focus sur la grève des sardinières en 1924 à Douarnenez s'est décliné sous de multiples formes : rencontres, atelier sérigraphie, projections, spectacles, visites thématiques et visite point de vue avec invité.

Ces journées étaient également l'occasion de mettre un coup de projecteur sur des initiatives collaboratives autour de la valorisation du patrimoine, avec une exposition sur l'urbanisme à Rennes montée par une association étudiante Rubriken istor breizh ou l'accueil de la ressourcerie sportive l'Équipière qui collabore avec le musée autour de la collecte de la mémoire du sport en Bretagne.

Un accueil en LSF était proposé dans l'après-midi du samedi, il a permis à une dizaine de personnes sourdes ou malentendantes de découvrir l'Équipière et la sérigraphie.

Et bien évidemment le succès répété des visites des réserves ou des jeux autour du patrimoine (lancement du jeu : Arsène Lupin et le trésor d'Henri Pollès).



## Toute les intelligences étaient à la fête de la science

Du 3 au 10 octobre 2025

**3 200 visiteurs**

Des plantes aux bactéries, en passant par les animaux et même l'intelligence artificielle, la capacité à apprendre, à comprendre son environnement et à s'adapter ne concerne pas que les humains.

Au programme, pour tous les âges : des expériences, des projections, des rencontres avec des auteurs-ice-s et des scientifiques.



En 2023, la gare de Rennes accueillait pour la première fois La Dictée en Gare, un événement proposé par France Culture et SNCF Gares & Connexions.

Deux ans plus tard, la gare se transforme de nouveau en salle de classe éphémère pour une édition spéciale placée sous le signe du carnaval et des fêtes populaires, en lien avec l'exposition « Carnavals » présentée au Musée de Bretagne. Prévue le mercredi 26 février 2025, cette nouvelle édition était organisée en collaboration avec Destination Rennes.

Ouvert à tous, cet événement proposait cinq sessions de dictée au cours de la journée. L'objectif étant d'offrir un moment convivial où les participants, qu'ils soient de passage ou spécialement venus pour l'occasion, ont pu tester leur orthographe dans une atmosphère bienveillante et stimulante.

# Une éducation artistique, culturelle, scientifique en prise avec les sujets de société

La photographie a une place importante aux Champs Libres. Pour accompagner la présentation des expositions photographiques et leur diffusion sur le territoire métropolitain (cf. p 24), Les Champs Libres ont créé en 2025 une « boîte à outils photos » (BOP), qui facilite la médiation et permet de les découvrir en autonomie.

La « BOP » propose plusieurs activités, jeux et mises en situation permettant de découvrir les expositions photographiques avec des enfants ou adolescents.

La « BOP » permet de travailler les domaines suivants du socle commun de connaissances, de compétences et de culture :

- Les langages pour penser et communiquer
- Les méthodes et outils pour apprendre
- La formation de la personne et du citoyen
- Les systèmes naturels et les systèmes techniques
- Les représentations du monde et de l'activité humaine

Plusieurs outils sont disponibles pouvant chacun être mis en lien avec une activité :

- Un jeu de lecture d'images
- Un outil de conversation permettant d'échanger autour des photos
- Un jeu de dés permettant de faire deviner une photographie de différentes manières
- Des outils pour exprimer ou partager ses émotions et ressentis
- Des activités de restitution
- Des outils d'animation
- Du matériel pour écrire



Afin d'accompagner les expositions accueillies par les communes de la métropole, une version itinérante de la « BOP » a été conçue puis testée par deux médiathèques. Ce dispositif permet en effet de construire rapidement et facilement une médiation, ce gain de temps est précieux pour les équipes. L'expérimentation est positive et plusieurs autres versions vont être développées en 2026 pour accompagner les expositions itinérantes.

## Espace des sciences :

30 200 accueils scolaires aux Champs Libres  
6 500 animations scolaires hors les murs  
700 événements scolaires  
Projet Podcast : 150 élèves  
La science sur les plages : 550 élèves

## Classe Reporter : les collégiens rendent l'antenne

Trois classes de collège ont plongé dans l'univers du journalisme radio grâce au projet Classe Reporter. Tout au long du mois de novembre, 76 élèves ont arpenté les couloirs des Champs Libres et découvert les coulisses de la création sonore aux côtés de Carla George, médiatrice à la Radio C-Lab.

Les jeunes journalistes ont mené des interviews auprès des professionnels des Champs Libres sur leurs métiers et leurs parcours.

Les reporters en herbes ont également appris à réaliser des reportages. Des réserves de la bibliothèque à l'exposition Gathered Leaves en salle Anita Conti, en passant par le Musée de Bretagne, ils ont exploré la richesse de l'offre culturelle... et ont su la transmettre à leurs futurs auditeurs et auditrices.

Trois émissions radio, conçues à partir des productions sonores réalisées par les élèves, ont été diffusées sur C-Lab les samedis matins de janvier.



## La classe Champs Libres, édition 2025

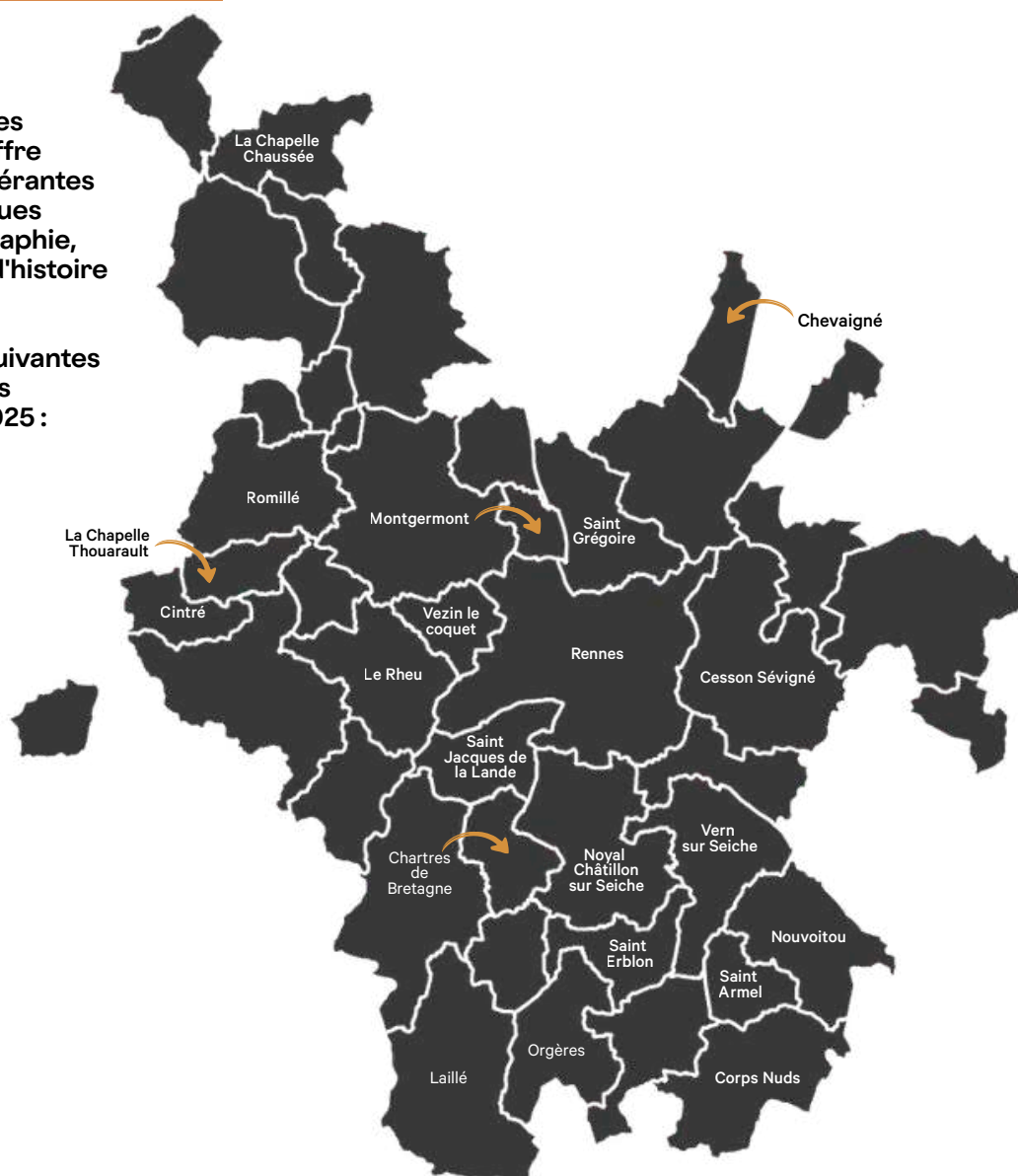
Pendant une semaine en décembre, les élèves de CM1 - CM2 de l'école Colombier de Rennes ont pris possession des Champs Libres pour découvrir la bibliothèque, le musée et l'Espace des sciences.

Du parcours d'un objet au musée, au chemin d'un livre à la bibliothèque, en passant par la découverte de l'Espace des sciences, ils ont exploré, observé, fabriqué et partagé leurs coups de cœur. Les rencontres et ateliers avec les professionnels des Champs Libres ont pu nourrir leur goût pour la lecture, le patrimoine et le partage.

## Des expositions à disposition des communes de la métropole

Les Champs Libres proposent une offre d'expositions itinérantes sur des thématiques variées : photographie, sciences, sujets d'histoire et de société...

Les communes suivantes ont emprunté des expositions en 2025 :



### Les expositions les plus empruntées en 2025 :

**Expositions photographiques :** Horizons, La Bretagne dans la peau

**Musée de Bretagne :** Odorico, Préhistoire

**Espace des sciences :** L'eau H2O, Mille milliards d'insectes et nous et nous et nous !

### Emprunts hors Rennes Métropole :

Saint-Étienne du Rouvray, Mauges-sur-Loire, Céret, Brest, Pleubian, Merdignac, Lesneven, Bédé, Vitré, Saint-Méloir-des-Ordes, La Guerche de Bretagne, La Mezière...

### En 2025, le catalogue des expositions photographiques itinérantes s'est enrichi d'une exposition du photographe Yann Peucat :

« Le Voyage fantastique », regard poétique et espiègle sur ces milliers d'images de la Bretagne capturées par les photographes des siècles passés.



# 04.

Un lieu riche de ressources  
pluridisciplinaires

## Poursuite du programme de numérisation des collections

### Chantier des collections photographiques, le temps du bilan (2020-2025)

Le chantier des collections photographiques du Musée de Bretagne, commencé le 1er février 2021, s'est achevé le 23 janvier 2026. Ce sont, au total, environ 500 000 négatifs photographiques qui ont été récolés et inventoriés par le prestataire ARKHENUM, appuyé par les équipes du musée.

L'année 2025 a ainsi permis une dernière phase de chantier qui correspond au traitement de près de 153 000 items. Cette opération d'ampleur, qui a bénéficié d'un soutien financier de la part de l'État-DRAC Bretagne, comporte un important volet de numérisations, confiées au prestataire TRIBVUN IMAGING, chantier se poursuivant en 2026 et qui a concerné sur cinq années plus de 400 000 images des collections.

Estimée aujourd'hui à plus de 800 000 items datés de la seconde moitié du 19<sup>ème</sup> siècle à la fin du 20<sup>ème</sup> siècle, la collection de photographies du Musée de Bretagne constitue l'une des grandes richesses du musée.

Ces opérations de récolement, d'inventaire et de numérisation s'accompagnent d'une politique de mise en ligne régulière sur le portail « Des Collections en Partage », une contribution significative à la politique de valorisation et de diffusion des collections du Musée de Bretagne au cœur des Champs Libres.

### Projet exceptionnel en partenariat avec des étudiants

Les étudiant-es du Master Humanités Numériques de Rennes 2 ont numérisé, grâce à un partenariat avec la société BavAR[t], l'uniforme de zouave d'Amand Quelain, ancien soldat breton de la Première Guerre mondiale. C'est la quatrième année que le Musée de Bretagne collabore avec ce Master pour développer la valorisation de ses collections. Ils sont venus le 11 octobre nous raconter comment ils ont mené l'enquête pour documenter ce costume et les grandes étapes du projet de sa valorisation. Cette application permet également de découvrir le parcours de vie d'Amand Quelain à travers ses objets personnels (livret militaire, courriers, portrait et uniforme)..



## À la découverte des secrets des manuscrits enluminés

**Pour la troisième fois depuis juin 2024, la Bibliothèque des Champs Libres a accueilli un groupe de recherche universitaire pour l'étude du manuscrit MS 2331, « Histoire ancienne jusqu'à César ». Ce manuscrit a été copié et enluminé dans la seconde moitié du 15<sup>ème</sup> siècle pour Tanguy IV et sa femme Jeanne Raguene de Malestroit, un couple de bibliophiles bretons.**

### Un groupe de recherche pluridisciplinaire

Le groupe de recherche explore depuis 2015 la matérialité et la fabrication des manuscrits anciens en croisant différentes disciplines, notamment la chimie et la codicologie, pratiquant ainsi l'« archéologie des manuscrits ».

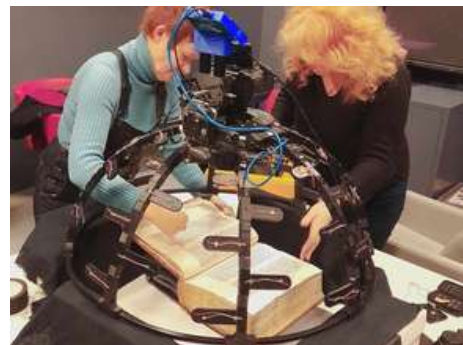
En février, la Bibliothèque des Champs Libres a accueilli deux chercheuses de l'Université Aix-Marseille impliquées dans ce projet : Élodie Burle-Errecade (maître de conférences en langue et littérature française du Moyen-Âge / CIELAM) et Florence Boucl'h (maître de conférences au laboratoire MADIREL) ainsi que la photographe Odile Guillon (CICRP). Leur travail s'appuie sur des techniques d'imagerie avancées, notamment la RTI (« Reflectance Transformation Imaging »), qui produit des images de 46 millions de pixels.

### La bibliothèque de Tanguy IV et Jeanne de Raguene de Malestroit

L'équipe s'intéresse particulièrement à la bibliothèque de Tanguy IV et Jeanne Raguene de Malestroit.

28 manuscrits de leur collection, aujourd'hui dispersée, ont pu être identifiés grâce aux blasons appliqués sur les ouvrages. L'analyse fine des enluminures et des encres utilisées a permis de mieux comprendre les pratiques des ateliers de copistes et d'enlumineurs de l'époque, tout en mettant en évidence des similitudes et des distinctions entre les manuscrits.

Au-delà des aspects matériels, ces recherches apportent un éclairage inédit sur les goûts de lecture et les centres d'intérêt de ce couple, dont la collection se distingue par un grand nombre d'encyclopédies et d'ouvrages savants en français. Une plongée fascinante dans l'histoire des manuscrits, au croisement de la chimie, de la photographie et de l'histoire du livre au Moyen-Âge.



## Résidences

### Une chercheuse en résidence au musée

Depuis le mois de septembre dernier, Nathalie Boulouch, historienne de l'art contemporain et de la photographie, commissaire de l'exposition Vivre le sport, est en résidence de recherche au Musée de Bretagne.

Ces résidences, proposées depuis 2022 par le ministère de l'Enseignement supérieur et de la Recherche et pilotées par le CNRS, permettent aux musées d'accueillir un.e chercheur.euse durant un à deux semestres.

Nathalie, en étroite collaboration avec le musée, a proposé de travailler sur la diffusion de la photographie contemporaine en Bretagne, entre 1975 (ouverture de la salle 20<sup>e</sup> siècle au Musée de Bretagne) et 2004 (1<sup>ère</sup> édition du Festival de La Gacilly). Son projet intitulé « Une Bretagne photographique » permettra de reconstituer cette histoire en croisant deux enjeux : celui de la recherche sur la constitution des collections photographiques et le lien aux acteurs de la diffusion de la photographie en Bretagne depuis les années 1970. Elle est accueillie dans le cadre de cette recherche par le Centre André Chastel (CNRS/Ministère de la Culture/Sorbonne Université).

### Une photjournaliste en documentation des lieux de sociabilités agricoles

Petite-fille d'agriculteur, Victorine Alisse développe, en parallèle de ses commandes pour la presse, un travail personnel sur la disparition du monde paysan et le rapport à la terre, avec un premier volet en France et un second en Palestine/Israël.

Dans le cadre de sa résidence pour Les Champs Libres, elle s'intéresse aux lieux de sociabilités agricoles, et notamment les ventes au cadran. Dans ce cadre, elle rencontre plusieurs générations d'éleveurs, et documente un monde en pleine mutation.

Cette résidence est également l'occasion pour elle d'approfondir une mutation en cours de son travail, passant d'un style purement documentaire à une approche plus sensible et narrative. Cette série inédite sera restituée à partir de 2027.

En parallèle de ses prises de vue, Victorine Alisse a mené en février 2026 un projet d'éducation artistique et culturelle avec des adolescents de la MJC de Pacé.



### Un atelier Wikimedia pour bien commencer l'année

Les Champs libres continuent de développer des actions pour un partage ouvert des savoirs et faire vivre concrètement le Label Culture Libre obtenu en 2024 via Wikimedia France.

Les équipes du Musée de Bretagne et de l'Écomusée de la Bentinais, se sont retrouvées pour un atelier Wikimedia et contribuer ensemble sur des thématiques à partager, le tout sous la houlette de Nicolas Vigneron, ex Wikimédien en résidence au Musée de Bretagne.



### Le Musée de Bretagne accueille l'association Bretagne Musées

L'association Bretagne Musées réunit l'ensemble des musées bretons avec l'appellation Musées de France. L'opportunité d'accueillir le salarié permanent de l'association s'inscrit dans la relation étroite que l'équipe du Musée de Bretagne a noué avec l'association.

Présent trois jours par semaine au sein du bureau de l'équipe de médiation, les missions de Stuart Lesvier sont particulièrement variées et font écho à plusieurs enjeux communs entre le Musée de Bretagne et l'association Bretagne musées : préparer des journées d'études pour les professionnels des musées, animer le réseau en relayant les initiatives, les expositions et globalement l'actualité du réseau sur le site internet et sur les réseaux sociaux, coordonner la revue Itinéraires qui montre l'actualité des musées du réseau, mais également les expositions de l'année. Enfin, et toujours en lien avec les musées, il s'agit de conduire des projets à l'échelle régionale pour valoriser les collections et les lier avec les autres formes d'expression, qu'elles soient artistiques ou culturelles. Cette dynamique permet ainsi de lier le monde des musées avec celui d'autres réseaux en Bretagne ou ailleurs sur des enjeux communs : ouverture des données, écoresponsabilité, etc.

## Vous avez raté une rencontre ? Pas de souci, les replay sont là !

Vous pouvez désormais écouter toutes les rencontres en replay, sous un format plus adapté.

Aux Champs Libres, presque toutes les rencontres sont enregistrées, puis diffusées sur internet via la plateforme soundcloud. Mais, après une dizaine d'années, cette plateforme était encombrée et peu lisible.

Une enquête a permis d'identifier l'usage majoritaire : l'écoute d'une conférence à laquelle des personnes n'ont pas pu assister. Une demande similaire aux services proposés par de nombreuses chaînes de TV : le replay.

Les rencontres sont publiées à J+10 et proposées sous un format plus court, sans les questions du public : un format plus dynamique et correspondant plus aux pratiques actuelles d'écoute.

Chaque année, cette plateforme de « replay » sera triée pour répondre aux attentes du public.

REPLAY

Les Champs Libres développent une offre éditoriale diversifiée, associant articles, vidéos et podcasts. En 2025, près de 70 articles ont été publiés sur Le Mag en ligne, disponible sur le site Internet des Champs Libres. Ils proposent des décryptages d'images, des entretiens avec nos grands témoins et des contenus en lien avec les temps forts de la programmation, notamment autour de la littérature et de la jeunesse.

## Un escalier à double révolution au musée de Bretagne

La maquette d'escalier en bois, restée des années dans la famille de son auteur, va rejoindre les collections du musée suite à une proposition de don. Après avoir étudié la demande, la conservatrice Laurence Prodhomme s'est rendue à Auray pour découvrir la pièce et son histoire. « C'est une réalisation d'un artisan menuisier mort en 1974. La maquette a été conservée dans la famille où elle était considérée comme un joyau familial. »

L'escalier de Lucien Kerviel, présenté en 1936 à l'exposition du travail de Lorient parmi 500 autres exposants, y avait reçu la médaille d'or. « C'est un escalier à double révolution, dont la complexité est accrue par le mouvement elliptique de chaque escalier, et le décor délicat de marqueterie sur le socle ». Une prouesse récompensée à nouveau la même année, lors d'une autre exposition, à Auray cette fois, par une seconde médaille d'or.



Aurore Gaudin, chargée d'entretien des collections  
Jean-Yves Henry, menuisier spécialisé en muséographie  
Laurence Prodhomme, conservatrice

## L'Écomusée de la Bintinais et le Musée de Bretagne, une relation sous le signe de l'entraide et la collaboration.

L'écomusée et le musée partagent une part de leur histoire mais surtout disposent de collections communes. Les équipes des deux établissements collaborent régulièrement sur des sujets et opérations aussi diverses que le montage d'expositions (via les équipes techniques), la gestion et la conservation des collections, la documentation, etc. Convivialité et entraide sont au cœur de cette relation.

En 2025, les équipes du musée ont notamment participé au ramassage des pommes du verger conservatoire (le jus de pommes produit n'en sera que plus délicieux) et aux exercices de simulation incendie à l'écomusée en novembre.



## Adjugé ... au Musée de Bretagne !

Le 9 octobre dernier s'est tenue à Brest une vente exceptionnelle consacrée à l'œuvre de Jeanne Malivel (1895-1926), membre fondatrice du mouvement Ar Seiz Breur et l'une des plus créatives du groupe.

Le Musée de Bretagne a pu bénéficier du droit de préemption pour l'acquisition de 8 lots parmi lesquels une série de travaux de broderie, des pièces de céramique ainsi qu'un document considéré comme l'acte fondateur du mouvement Ar Seiz Breur.



« Nous possédons des meubles, des dessins, de la correspondance, des gravures, mais nous n'avions encore rien de son travail textile », explique Laurence Prod'homme conservatrice au musée qui a préempté les œuvres à la salle des ventes de Brest au nom du Musée de Bretagne. « Le droit de préemption est utilisé pour des pièces exceptionnelles, explique-t-elle, activé uniquement en raison de la valeur patrimoniale de l'œuvre. »

## BIBLIOTHÈQUE

### Développement des collections

**3 200** acquisitions :

(fonds régional 1 300, dépôt légal 1 000, fonds ancien 900)

**Le fonds Denise Delouche**

(legs de 250 ouvrages sur l'histoire de l'art en Bretagne)

**Un fonds de plus de 300 mandements des évêques de Rennes du 19<sup>ème</sup> siècle**

(don des Archives départementales)



Un armorial manuscrit produit à Rennes en 1649



**3 rares éditions rennaises du 16<sup>ème</sup> siècle**

Grand Coutumier de Normandie, 1510

Boèce, De consolatione philosophie, 1519

Rituel malouin, 1557 (unicum)

### Usages des collections

**1 119** lecteurs accueillis à l'étage Patrimoine pour **1 695** visites

(soit en moyenne 6 lecteurs par jour)

**3 159** documents différents communiqués

**10 trésors du mois**  
dont celui autour de Louison Bobet,  
du vélo à la thalasso.

## MUSÉE

**29** acquisitions :

**1** rétrospectif

**16** achats / **204** items

**10** dons / **51** items

**2** transferts de propriété / **292** items

**230** notices modifiées et enrichies par l'indexation collaborative sur le site des collections en partage

**39** objets restaurés :

(hors chantier des collections photographiques)

**18** arts graphiques

**19** objets collections Vie professionnelle & vie domestique  
**1** ensemble de panneaux de vitraux

**1** album de photographies « Élevage des enfants du premier âge »



Plus d'informations sur le bilan d'activité du Musée de Bretagne :

<https://www.leschampslibres.fr/media/gallery/pdfs/tous-lcl/mdb/mb-bilan-2025-compressed.pdf>

# 05.

Une exploitation sécurisante et  
responsable

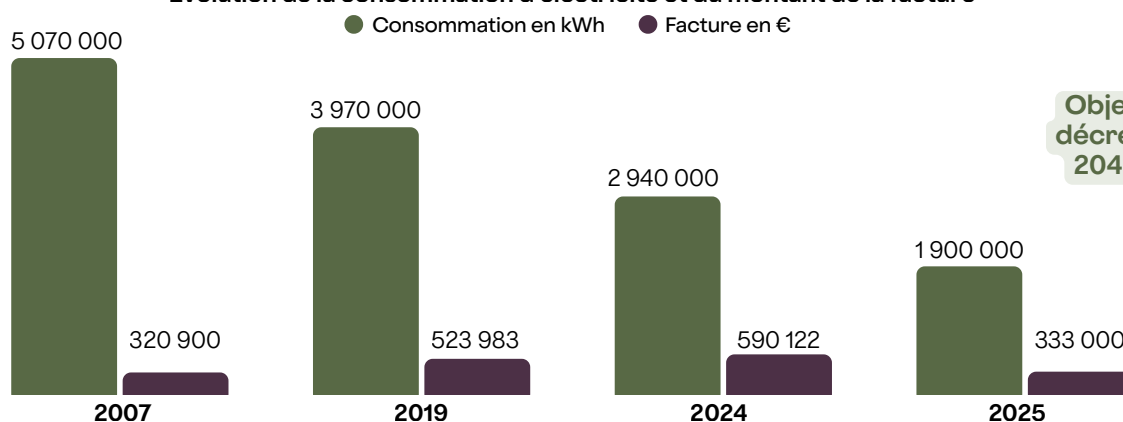
# Bâtiment & Écoresponsabilité

L'année 2025 a été marquée par des travaux, tant pour la remise à niveau d'équipements, que pour la poursuite du grand chantier engagé depuis plusieurs années pour améliorer la performance énergétique du bâtiment.

Grâce aux investissements réalisés ces dernières années aux Champs Libres, la collectivité a vendu pour plus de **1 000€** de certificats d'économies d'énergie.

Le remplacement de l'éclairage existant par un éclairage LED (dans les circulations du sous-sol, espace réserves, atelier du musée....) a permis d'économiser **27 000€** sur une année.

## Évolution de la consommation d'électricité et du montant de la facture



Objectifs (-50%) du décret tertiaire pour 2040 déjà atteints



## Baisse de la plastification des documents

Depuis janvier 2024, la plastification partielle de l'ensemble des BD (protection des coins et coiffes uniquement) a permis d'économiser environ 332 m<sup>2</sup> de plastique soit les 3/4 d'un terrain de basket. À partir de juin 2025, plus de plastification des ouvrages du 3<sup>ème</sup> et du 5<sup>ème</sup> étage, dans la continuité de ce qui est en place depuis 1 an au 2<sup>ème</sup> et au 4<sup>ème</sup> étage pour les ouvrages documentaires et en jeunesse pour les albums "tout-petits".

- **10 500 documents non plastifiés**, soit 55 à 60% des acquisitions annuelles (en intégrant les revues)
- **2300 BD partiellement plastifiées**, soit 12% des acquisitions annuelles
- Travail sur une réalisation de films courts pour valoriser nos éco-gestes

## D'une expo au resto, les banquettes voyagent

Au Café des Champs Libres, une banquette a été installée pour le plus grand confort des usagers. Cette assise provient de l'ancienne exposition permanente du Musée de Bretagne démontée pendant l'été 2025 dans le cadre du chantier de rénovation.

L'équipe technique du musée a dû faire preuve d'ingéniosité pour réussir à descendre ce mobilier très lourd, de l'étage du musée au café.

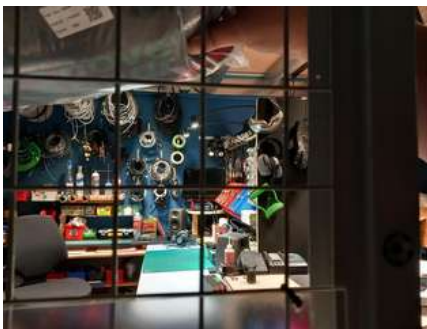
## Ça bouge dans le hall !

Afin d'améliorer l'accueil et le confort de nos visiteurs, quelques aménagements ont été réalisés dans le hall.

Des casiers en bois ont été installés près des entrées est et ouest ainsi qu'à la réception. Munis d'une porte escamotable et d'un chariot métallique, les vestiaires groupes sont aujourd'hui plus sobres mais aussi plus hygiéniques et plus pratiques d'utilisation. Trois nouvelles poubelles de tri en bois ont également été installées dans le hall et au foyer haut de l'auditorium.

La table et les assises rajoutés près de l'escalier du musée ont rapidement été adoptées par nos visiteurs. Et enfin, le mobilier destiné aux ZAT (Zones Autonomes Temporaires) s'améliore pour plus de confort.





## Un nouvel espace de travail Audiovisuel/Lumière pour les collègues

L'ensemble du mobilier utilisé pour le nouveau box est issu de la récupération et réadaptation d'anciens mobiliers :

- Grands panneaux muraux fixés et peints avec des restes de peintures d'expositions.
- Création d'un îlot central de travail en deux faces entièrement construit avec de la récupération d'anciennes plaques de bureau et de chutes de plaques d'expositions.

DON DE MATÉRIEL (SORTIES DE L'INVENTAIRE DES CHAMPS LIBRES)					
Enceinte directive	3	Projecteur lumière	69	Banc	1
Vidéoprojecteur	7	Console Son	1	Bac retour documents	5
Switch D-link	5	Enceinte (Hors Service)	2	Demi cloche plexiglas	2
Lecteur vidéocassette	4	Lecteur CD (Hors Service)	1	Podium	3
Lecteur DVD/Cd	2	Lot de cadres déclassés	1	Module en bois	15
Écrans de taille variable	4	Vitrine	6	Pots de peintures d'anciennes expositions Montants en acier	

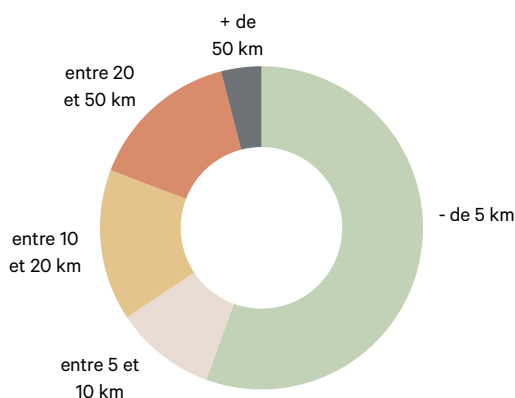
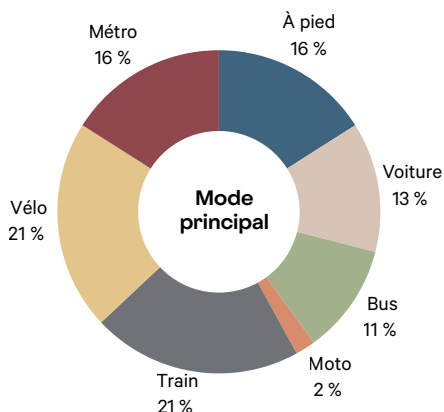
Bénéficiaires :

La Criée, Archives de Rennes, Écomusée de la Bintinais, Maison du Livre - Bécherel, ESAAB, Maison de quartier st Thérèse, CHPR (Conservatoire du Patrimoine Hospitalier de Rennes), Le Pont Supérieur Département Musique, Université Rennes 2, Musée de Cholet, Cercle Paul Bert, Jacques Cartier (ancienne prison).



## Le groupe de travail écoresponsabilité de l'Espace des sciences a mené une enquête sur les modes de déplacement des salariés entre leur domicile et leur travail.

Sur les deux sites de Morlaix et de Rennes, 56 membres du personnel ont répondu. Résultats : la majorité du personnel emprunte les modes de transports en commun ou modes doux. Une minorité seulement emprunte la voiture (13 %), essentiellement lié aux horaires décalés du week-end et par manque de transport en commun ces jours-là. Bien que 20 % du personnel résident à plus de 20 km, les transports en commun sont plébiscités, et empruntés en multimodalité.



# Sécurité et prévention



## Télesurveillance

Depuis le 1er novembre 2025, Les Champs Libres sont passés en télesurveillance de nuit, permettant une surveillance à distance de l'établissement en lieu et place de la présence d'un agent.

Cette évolution majeure a des impacts sur les usages de l'établissement et certaines missions nécessitant l'évolution des documents impactant le fonctionnement (Plan de sauvegarde des collections, accessibilité du Café en dehors des horaires d'ouverture, évolution du cadre d'intervention des astreintes...).

Ce dispositif est complété par plusieurs astreintes 24h/24 et 7j/7 (astreintes sur les installations stratégiques, installations de sécurité incendie, vidéo-protection, contrôle d'accès et intrusion- astreintes décisionnelles, collections, multi technique et une astreinte collections).

900 têtes de détection



Trois séances de formation des services de secours "pompiers" ont eu lieu en mai 2025, pour améliorer leur connaissance du site et des installations à disposition en cas d'intervention suite à un incident.

100 caméras sont disposées pour la surveillance du site



Des capteurs d'inondation ont été installés pour surveiller les zones à risques importants, notamment :

- les réserves du musée
- les magasins de la bibliothèque
- le local qui regroupe l'ensemble des réseaux principaux en eaux du site et le couloir du sous-sol

Les principales canalisations d'eau sont toutes équipées de capteurs de débit de fuite. Toute anomalie déclenche un signal d'alerte.

La télesurveillance mise en place permet d'assurer une supervision à distance des installations techniques et des systèmes de sûreté du site.

Les informations issues de ces systèmes sont centralisées sur une plateforme de supervision permettant la réception, le traitement et la traçabilité des événements.

Le dispositif intègre des mesures de sécurisation des accès et des communications, ainsi que des mécanismes garantissant la continuité de service.

## La Direction des Services Numériques aux Champs Libres

1 responsable de service/cheffe de projets et 3 techniciens



Ces chiffres traduisent une mobilisation collective continue et une capacité à maintenir la continuité de service malgré les transformations en cours (sécurisation, urbanisation, politique numérique responsable, politique data).

Réalisations techniques majeures :

- Migration de presque 350 postes sur un nouveau système d'exploitation
- Renouvellement de 50 postes « obsolètes »
- Montée de version des billetterie des Champs Libres, du Musée des Beaux-Arts et de l'Écomusée de la Bentinais (40 postes réinstallés)
- Refonte de l'architecture pour la mise en place de la télesurveillance
- Gestion de l'obsolescence de 2 serveurs
- Accompagnement technique du Portail des collections du Musée de Bretagne
- Accompagnement technique de la mise en place de la plateforme professionnelle collaborative pour les médiathèques de la métropole de Rennes
- Support technique des temps forts et événements culturels des Champs Libres

### Sécurisation des Systèmes d'Information, Protection de la donnée et Politique Data, Urbanisation & Numérique Responsable

L'équipe a renforcé son alignement avec les exigences SSI et DPO, participé à l'urbanisation des données, fait évoluer l'architecture SI et intégré les principes de numérique responsable. Cette approche structurelle contribue directement à la maîtrise des risques et à la résilience du système d'information (Mise en place de Vlan-réseau local virtuel- dédiés, d'une plateforme de supervision sécurisée...).

## Prévention des risques

Un important travail a été mené par la direction des Champs Libres pour cartographier les événements critiques susceptibles de mettre à mal ses objectifs : atteinte à l'image, accident sur personnes, atteinte au bâtiment ou aux collections...

Cette démarche d'anticipation doit permettre de limiter la survenue des risques (pour les usagers, les agents, l'établissement ou les collections) et leur incidence sur les personnes et sur les biens par la mise en place d'actions correctives appropriées.

## Lutte et protection contre les incivilités et les violences

Les Champs Libres déploient depuis 2024 un plan de lutte et de protection contre les incivilités (Dispositif de déclaration, comitologie dédiée, formations, communication, déploiement de plans d'actions).

48 incivilités déclarées par le personnel  
(42 en 2024)

19 exclusions prononcées par la direction à l'encontre d'usagers, comportements inadaptés et contrevenant au règlement intérieur de l'établissement  
(18 en 2024)

5 déclarations d'agression adressées à la collectivité  
(11 en 2024)



### Groupes d'écoute pour les agent.e.s

Dans le cadre de ce plan, 8 ateliers d'analyse de pratique ont été proposés aux agent.e.s en 2025.

Ces séances ont permis d'échanger avec des professionnels de médiation sociale sur des situations d'accueil sensibles.

114 agent.e.s ont pu partager des expériences vécues sur le terrain et disposer d'une écoute, de clés d'analyse et de compréhension de la part de spécialistes.

Optima



### Rennes Métropole et Les Champs Libres s'engagent à travers un dispositif d'alerte et de sensibilisation à destination des agents contre les Violences Sexistes et Sexuelles.

Des collègues volontaires se sont formés et sont disponibles pour écouter et orienter les collègues victimes ou témoins, dans les démarches à entreprendre pour faire face à ces situations.

Ils se font relais de la cellule interne DISCRIM'ALERTE de Rennes Métropole.

Une campagne de sensibilisation et d'information a été déployée dans tout le bâtiment côté interne (salles de pause, réserves, vestiaires, wc).

Des affiches et livrets explicatifs avec des contacts utiles sont disponibles et remis à chaque nouvel arrivant. Ont été également diffusés des violentomètres et des plaintomètres.

## Plusieurs avancées majeures dans la sécurité des collections

Mise en place d'une astreinte collections commune pour le Musée de Bretagne et la bibliothèque.

Finalisation du plan de sauvegarde du Musée de Bretagne. Un plan de sauvegarde des biens culturels (PSBC) est un document opérationnel, à disposition du personnel du musée et des services de secours, pour faire face, avec diligence et efficacité, à des situations de péril pour les biens d'intérêt patrimonial.

## Gouvernance

**Pour répondre aux enjeux de l'établissement, Les Champs Libres sont dotés d'une gouvernance spécifique :**

**Le conseil d'établissement** : instance d'orientation et d'arbitrage, ce comité a été consacré en 2025 à un point d'étape sur l'impact métropolitain (hors Rennes) des Champs Libres (notoriété, fréquentation, accueil des groupes scolaires, diffusion d'expositions itinérantes, services de Lecture publique...).

**Les 3 plénières** par an rassemblant l'ensemble des agents travaillant sur le site assurent un partage d'informations et sur les projets en cours. En 2025, une des plénières a été organisée sous forme d'ateliers. Elle visait à procéder à un bilan collectif de la feuille de route 2022-2025, à identifier les points forts de l'établissement, mais également les axes d'amélioration. Les résultats de ces travaux contribueront à l'élaboration de la nouvelle stratégie des Champs Libres qui sera mise en place en 2027.

Sur le plan opérationnel, le suivi du fonctionnement courant de l'établissement et de son exploitation quotidienne est assuré par **le Comité d'Exploitation**. Regroupant des représentants de l'ensemble des acteurs internes, ce comité se réunit, chaque jeudi matin, pour suivre la fréquentation et identifier les dysfonctionnements.

**Des comités de suivi** contribuent à assurer le pilotage de la contractualisation des 2 principaux partenaires internes : le Café des Champs Libres et l'Espace des sciences. Concernant l'Espace des sciences, un comité des financeurs a été mis en place en 2025. Composé de l'ensemble des collectivités soutenant financièrement l'association, son rôle est de suivre collégalement l'utilisation des subventions octroyées et la santé financière de l'association.



### Organisation interne

**Formalisation de nouveaux process d'organisation interne** : gestion des abonnements, gestion des demandes de subventions, pilotage de la contractualisation avec l'Espace des sciences et le Café des Champs Libres, gestion du courrier entrant et sortant...

Afin de faciliter la **gestion administrative et le pilotage de l'accueil des intervenants extérieurs** (musiciens, auteurs, conférenciers), un outil numérique a été développé et adossé au système de gestion de l'activité.

## Documents structurants

### • La charte d'organisation du temps de travail

Les Champs Libres doivent répondre à l'objectif d'accueillir le public, du mardi au dimanche, toute l'année, sauf les jours fériés, et de proposer une offre de contenus et des services, dans un bâtiment en ordre de marche, présentant toutes les garanties de sécurité des biens et personnes. Ces enjeux exigent de disposer d'un cadre sécurisé de l'organisation du temps de travail des agents. Une nouvelle charte a été élaborée en 2025 afin de définir cette organisation au sein des différentes équipes (horaires d'ouverture, dispositifs d'astreinte et de permanence, déploiement de l'action culturelle et incidences sur le temps de travail, continuité de service et gestion des absences...)

### • Un premier bilan social !

Un premier bilan social des Champs Libres a été réalisé à l'échelle de l'établissement. Ce diagnostic permet de disposer d'un état de la santé sociale et d'identifier les forces et les faiblesses en matière de ressources humaines. Support d'analyse et de décision, il permet d'identifier les plans d'actions à mettre en place, en lien avec la politique RH de la collectivité.

## Accueil de nouveaux collaborateurs

Les Champs Libres sont une grande maison rassemblant de nombreux acteurs, des missions, des métiers et des statuts différents. Appréhender l'environnement de l'établissement pour un nouveau collaborateur est un défi !

Par ailleurs, accueillir un nouvel agent, impose de faire appel à plusieurs acteurs internes : service Ressources, encadrants, assistantes, service Bâtiment Exploitation Travaux pour les badges, Direction des Services Numériques et correspondants numérique pour le matériel...

Pour faciliter la coordination en interne et assurer le meilleur accueil possible, un kit d'accueil (Livret d'accueil, kit d'arrivée et procédure) a été élaboré. En améliorant l'accueil, l'objectif est aussi de faciliter l'intégration et la fidélisation des nouveaux agents.



### Archivage

Les Champs Libres ont engagé en 2021 un important travail d'archivage numérique de leurs données. Un plan d'archivage a été élaboré pour favoriser le traitement des documents, supprimer les doublons et préciser les règles de nommage pour l'ensemble de l'établissement.

Ce travail de fond a été récompensé en 2025, par l'équipe du Pôle Gestion de l'information & conseil en archivage (GICA) des Archives municipales, avec l'octroi d'un Cauchard d'or\* pour des versements réguliers des instances de la direction et des dossiers d'expositions.

\*Cauchard est le nom de la marque des boîtes d'archives utilisées au sein de nos collectivités.

# Les Champs Libres s'engagent en faveur de l'égalité entre hommes et femmes

## PROGRAMMATION Répartition femmes / hommes (hors animations, bénévoles...)



### TOTAL

**166**  
femmes  
intervenantes

**190**  
hommes  
intervenants



Barbara Cassin



A Vor da Vor, Bugale



Hommage à Michel Legrand



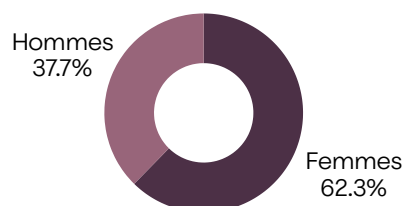
Eva Illouz

### Les Champs Libres s'inscrivent dans les orientations de Rennes Métropole autour des règles incapacitantes. Ils ont mis à disposition un lieu dédié

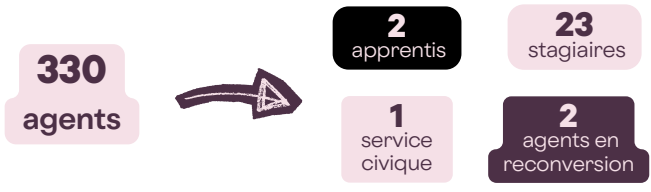
En accès libre depuis avril 2025, cet espace est destiné aux personnes souffrant de règles incapacitantes ou de douleurs liées au cycle de la vie féminine. Cet espace a été dénommé La Parenthèse : il permet à chaque personne concernée d'y faire une pause pendant sa journée de travail. En cas de besoin, on y trouve des produits d'hygiène adaptés, un canapé pour se reposer, des toilettes accessibles et une douche. Merci aux collègues engagé.e.s qui ont permis sa création.



### Répartition femmes/hommes au sein des équipes des Champs Libres



# Les équipes



## Professionnalisation des agents de Rennes Métropole

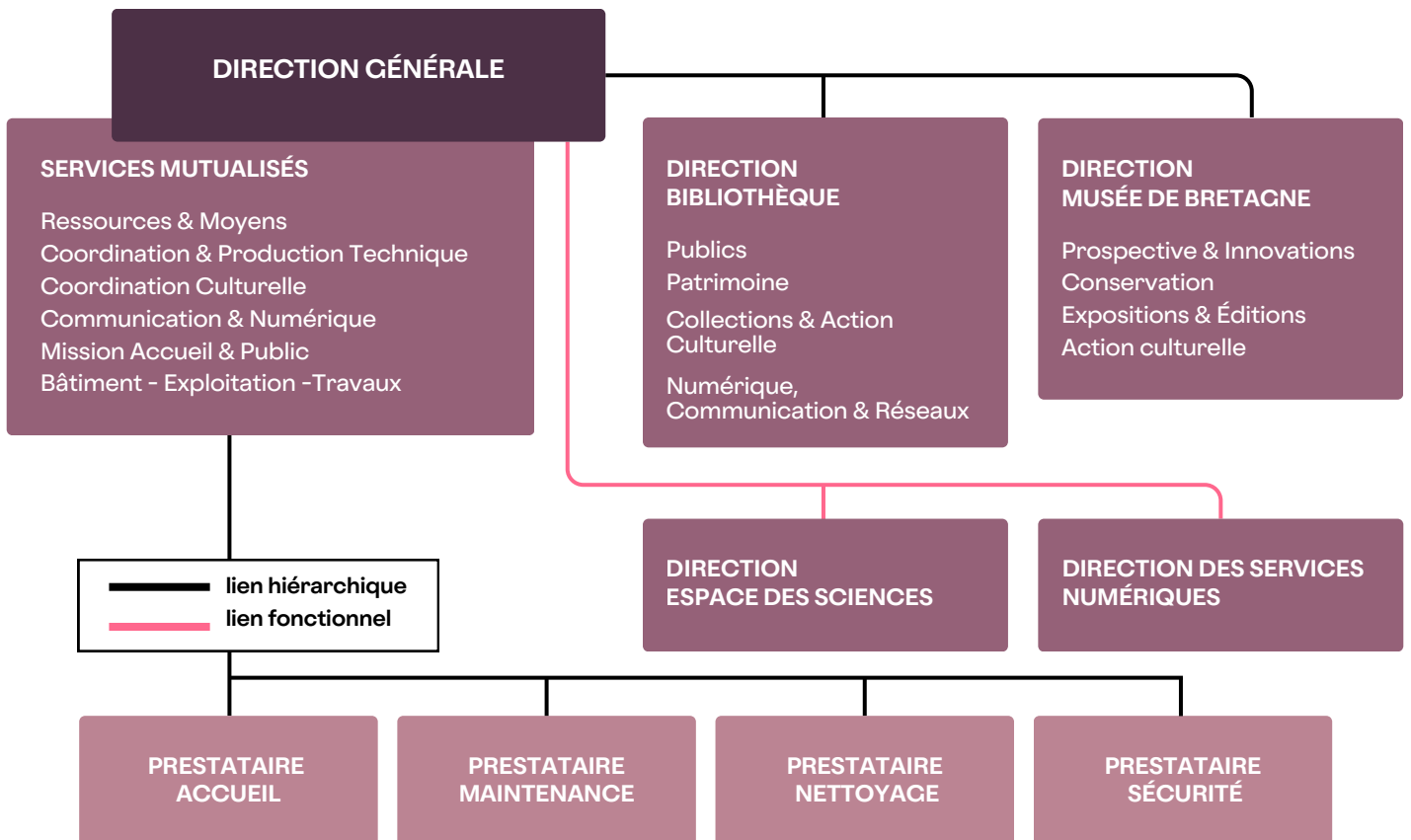
Au titre de l'année 2025, les agents ont pu bénéficier de formations dans des domaines divers : la sécurité (Sécurité incendie, conduite d'engins, habilitation électrique, gestes qui sauvent...), l'écologie, le numérique (intelligence artificielle, sécurité numérique, bureautique, logiciels métier) la communication, le management, le juridique, l'efficacité et les méthodes de travail, la préparation aux concours administratifs, la connaissance de l'environnement territorial, le développement personnel et les langues.

En parallèle, les agents ont pu suivre des formations en lien avec la relation usagers : lutte contre les discriminations et handicaps, santé mentale, posture d'accueil et prévention des situations conflictuelles, construction d'une offre avec le public de proximité...

Enfin, de nombreux agents ont participé à des journées professionnelles ou à des formations internes.



# Organigramme



# Finances - Contractualisation

**6.5 millions €**

budget de fonctionnement  
dont 1.75 million de subvention à l'Espace des sciences

Le budget des Champs Libres a été exécuté à 97%

## Recettes

**Montant des recettes : 762 000 €**

dont 706 000 euros perçus pour le compte de  
l'Espace des sciences

**Recettes boutique : 32 800 € de chiffre  
d'affaires**

## SOUTIEN FINANCIER MINISTÈRE DE LA CULTURE/DRAC SUBVENTIONS 2025

Exposition temporaire Carnaval	20 000 €
Chantier des collections 2021- 2025	45 000 €
FRAR 2025	4 483 €
FRAM 2025	1 938 €

**1900 engagements comptables**

**2606 mandats de paiement**

COFINANÇÉ PAR  
UNION EUROPÉENNE  
UNANIEZH EUROPA



L'Europe s'engage  
en Bretagne / Avec le Fonds européen  
de développement régional

## Marchés publics

29 marchés ont fait l'objet d'une procédure formalisée en 2025 : 6 marchés à bons de commande, 2 procédures mixtes et 21 procédures ordinaires.

- 14 marchés de fournitures courantes et de services
- 6 marchés d'études
- 4 marchés de maîtrise d'œuvre
- 3 marchés de travaux
- 1 marché de propriété intellectuelle

## Focus développement durable

### Nettoyage

Le nouveau marché nettoyage prévoit un objectif d'heures de travail dédiées à l'insertion professionnelle (près de 500 heures/an) et un volume d'heures de formation (50 heures/ an). Par ailleurs, le prestataire utilise des produits d'entretien respectueux de l'environnement

### Réemploi et recyclage

La démarche de réemploi et de recyclage des éléments existants, de réduction des déchets a été poursuivie dans le cadre de maîtrise d'œuvre de la première boucle de l'exposition de référence du musée « Une histoire de Bretagne ».



### Sécurité

Afin de garantir la stabilité et la mobilisation de l'équipe du nouveau prestataire de sécurité, un critère de sélection portant sur la performance sociétale a été adopté. Il portait sur la préservation de la santé, la structuration des missions (temps complet/partiel, cd/cdi, affectation exclusive sur site...), le bien-être économique, l'accompagnement des salariés tout au long de leur carrière et la lutte contre les discriminations.

2 découvertes métiers de la sécurité ont été organisées en direction d'un public féminin et d'un public en situation de handicap



## Contrats

Dans le cadre de la programmation, des expositions mais également de la constitution des collections du musée de Bretagne et de la bibliothèque, la sécurisation des relations avec les partenaires demeure un sujet important pour l'établissement. Les objectifs de la contractualisation sont multiples. Protection des droits d'auteurs, cession du droit de représentation des spectacles, prêts de collections ou d'expositions, accueil en résidence d'artistes ou de compagnies, modalités partenariales...

**Plus de 100 contrats  
conclus en 2025 avec de  
nombreux partenaires**

"Avant, j'achetais mes livres, c'est ma femme qui m'a dit de m'abonner à la bibliothèque des Champs libres. Chaque fois que je viens, j'ai un super accueil, vous êtes formidables merci pour votre gentillesse".

Un usager par téléphone

"Les Champs Libres est un lieu dans lequel nous passons du temps et sommes ravis d'avoir une structure aussi riche de par toute la diversité des programmations, de l'accueil, des services, de l'organisation... And also for the « English Conversation » 🙌".

Mail d'un usager anglophone

"Je trouve ça super de mettre de tel lieux en avant. J'ai pu faire défiler ma robe pour sensibiliser à la fast fashion ici, et de savoir que j'étais accueilli et pris en compte même sans être connu était tellement agréable, merci encore pour tout 💖".

Message de Yuna, participant à Nos futurs

"Les Champs Libres est un super centre socio-culturel! Des expos, à la grande bibliothèque, jusqu'au bar. Tout est à garder (et les employés sont très sympas et aimables).

Un Grand Merci 💜

(Et le wifi gratuit est sympa aussi)".

Message de Paul

"L'ouverture de votre bibliothèque en 2006 a été le révélateur de ma reprise de la lecture, ça a sauvé ma vie, depuis je n'ai pas arrêté de lire"

Message d'un usager

# NOS PARTENAIRES

## Les médias

Le Monde, Ouest-France, France Culture, TVR, KuB, AOC, Unidivers, Bretons, Transfuge, C-lab, Canal B, De l'air, Arte, Kometa, Le P'tit Rennais, Splann...

## Les acteurs de la recherche & de l'enseignement supérieur

Université de Rennes, Sciences Po Rennes, INSA, Institut agro Rennes Angers, CNRS, Inserm, Askoria, Institut national du patrimoine...

## Les festivals

Les Trans Musicales, Les Tombées de la nuit, Travelling, Maintenant, Le festival national du film d'animation, Court Métrange, Waterproof, Le Grand Soufflet, Autres Mesures, Jazz à l'Ouest, Jazz à l'étage, Glaz, Quai des Bulles, Transversales, Doinit, Yaouank...

## Les acteurs associatifs, culturels, touristiques

L'Écomusée de la Bintinais, Bretagne musées, Champ de justice, Chemin du patrimoine en Finistère, La Cinémathèque de Bretagne, Comptoir du doc, L'Hôtel Pasteur, Clair Obscur, Le club de la presse de Rennes et de Bretagne, La société bretonne de philosophie, Bretagne culture diversité, Le cercle celtique, Le théâtre national de Bretagne, L'ANACR, Le Jardin Moderne, Les concerts de Midi, L'Opéra de Rennes, L'ADEC-Maison du théâtre amateur, L'Endroit éditions, Le Groupe Ouest, Le conservatoire de Rennes, Les amis du Musée et de l'Écomusée, Prisme, Mediaparks, L'ASFAD, La maison de la consommation et de l'environnement, L'association Printemps bruyant, Maison de quartier centre, Au bout du plongeur, Le FRAC Bretagne, Cwinzegal, Tout Atout, Le Carré d'Art, Le Musée des Beaux-Arts de Rennes, L'Office public de la langue bretonne, La Maison des Aînés et des Aidants, Le collectif FAIRE, Le collectif Prison Rennes, SCNF Gares & Connexions, Wikipédia France, L'Institut du Gallo, Skol an Emsav, L'association fondation étudiante pour la ville, Unis-Cité France, MJC Bréquigny, L'association Entourage, Dangereuses lectrices, Ouest Hurlant, la Paillette, Escales africaines, Solidarité Bretagne-Ukraine, La coopérative funéraire de Rennes, La ligue de l'enseignement, l'Oeil d'Oodaaq, Destination Rennes, Ici Rennes, La Marque Bretagne.....

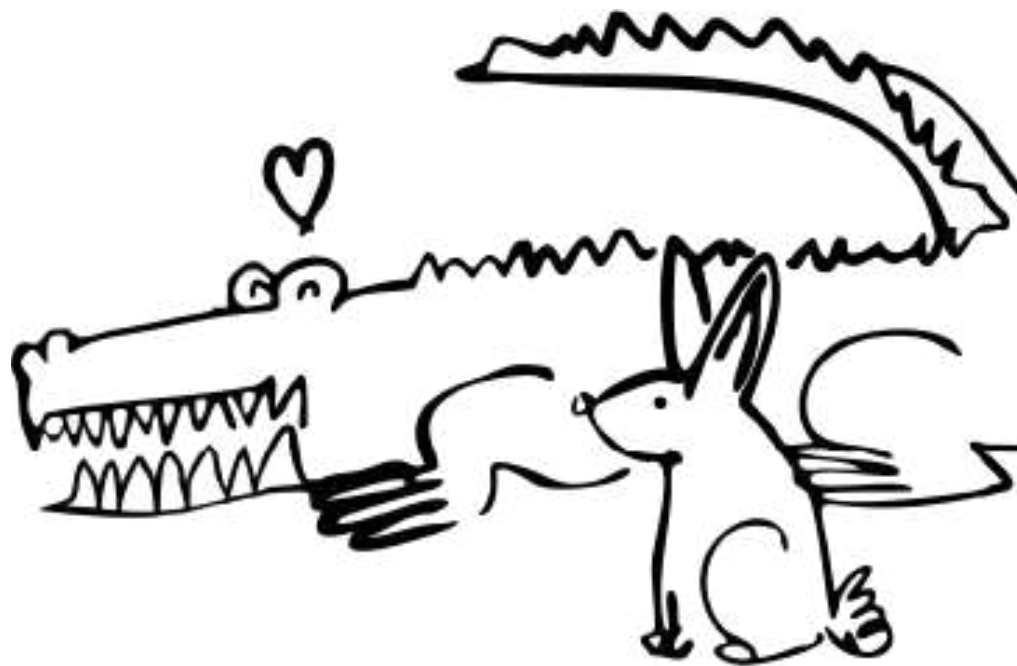
## Les libraires

Comment dire, La Courte échelle, L'établi des mots, Le Forum du livre, Le Failler, Mouche, La Nuit des temps, L'Astrolabe, Page 5, La Rencontre, Librairie du Voyage...





**Savoir,  
penser,  
rêver.**  
**Tout est là.**  
Même le dimanche.



---

**Les Champs Libres sont un établissement culturel, géré en régie directe par Rennes Métropole.**

**Le rapport d'activité a été réalisé en interne.**

**Pilotage :** Corinne Poulain, directrice générale des Champs Libres

**Coordination :** Gwenaëlle Quintin, responsable du service Ressources et Moyens

**Conception :** Claire Ingraio, assistante de direction

**Impression :** Service imprimerie Rennes Métropole

**Édition :** Mai 2026

**Plus d'infos sur le rapport d'activité de l'association**

**Espace des sciences sur :**

[www.espace-sciences.org/nous-connaître/l-espace-des-sciences](http://www.espace-sciences.org/nous-connaître/l-espace-des-sciences)

**Contact :** [direction@leschampslibres.fr](mailto:direction@leschampslibres.fr)