



Musée
de Bretagne
lesChampsLibres

Bilan d'activité 2025



Inauguration exposition Mourir quelle histoire ! Alain Amet CCBY

2025



148 151

VISITES
des expositions
temporaires
et permanentes

CARNAVALS

35 039 VISITES

2025 est une année charnière pour le Musée de Bretagne avec le début de plusieurs grands chantiers .

L'espace dédié à l'affaire Dreyfus et la première moitié du parcours permanent (De la Préhistoire à la Révolution) ont successivement fermés leurs portes en juin et en septembre pour faire peau neuve. Du côté du "musée en ligne " le site des "collections en partage" est en cours de renouvellement pour mieux répondre aux usages de nos publics en ligne.

En coulisses, le musée poursuit d'importants chantiers des collections : numérisation et mise en ligne des collections photographique, préparation au transfert vers les nouvelles réserves muséales.



1006

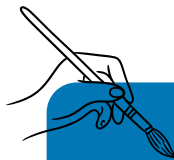
OBJETS
récolés
(dont l'exposition
Dreyfus et une partie
de l'exposition
permanente)



547

AQUISITIONS

soit
29 entrées dont :
1 rétrospectif
16 achats / 204 items
10 dons / 51 items
2 transferts de
propriété / 292 items



39

OBJETS

restaurés
soit
18 arts Graphiques
19 objets collections vie professionnelle-
vie domestique
1 ensemble de panneaux de vitraux
1 album de photographies

Carnavals

L'exposition *Carnavals* raconte l'histoire d'une fête collective, avec ses codes et rituels, un patrimoine bien vivant en Bretagne et dans le monde.

L'exposition initiale a été conçue par les Musées de Granville et le Musée de Normandie – Château de Caen. Elle a fait l'objet d'une adaptation par le Musée de Bretagne et d'une collecte de terrain pour mettre à l'honneur les carnivals bretons et donner la parole à celles et ceux qui les font vivre.

A noter que les publics se sont particulièrement imprégnés du sujet grâce aux musiques de carnivals et aux déguisements mis à disposition. Une exposition qui poursuit sa vie avec la valorisation de l'enquête-collecte au port-musée de Douarnenez.

Du 7 février au 16 novembre 2025



Douarnenez, 1924, la lutte des sardinières

Le 20 novembre 1924, une grève débute dans les conserveries de sardines de Douarnenez. Les sardinières réclament une augmentation de salaire. Pendant 46 jours, la lutte mobilise toute la ville et connaît un retentissement national.

En partenariat avec le collectif Pemp real a vo, le Port-musée de Douarnenez et l'association Les Amis de Nicole et Félix Le Garrec.

Du 11 mars 2025 au 13 mars 2026



Grève des sardinières Charles Tillon, CC BY-NC, coll. Musée de Bretagne

Musée en chantier

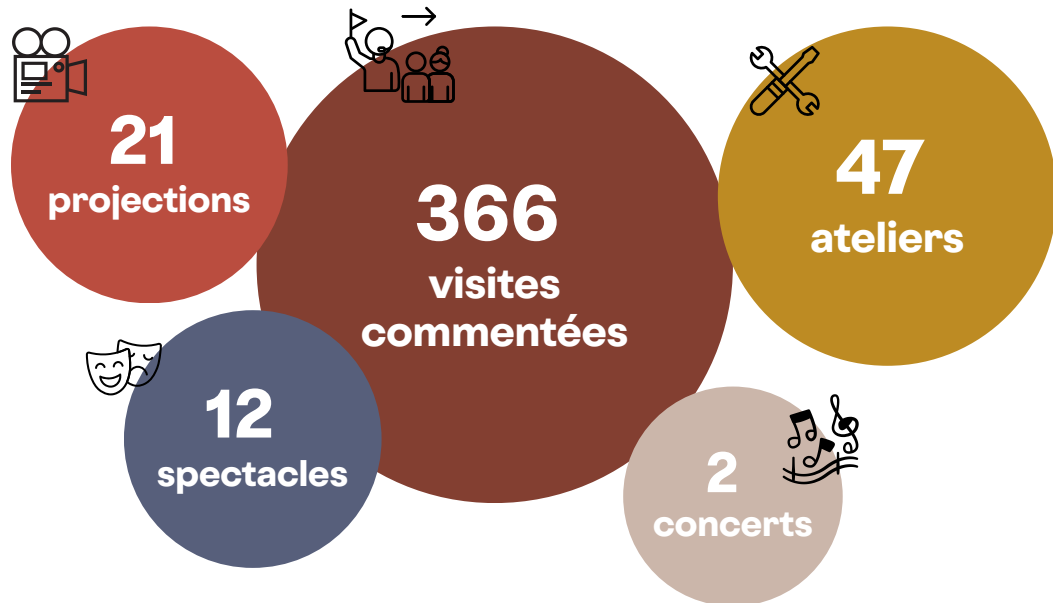


La série de chantiers engagés en 2025 sur le parcours permanent s'inscrit dans une volonté d'améliorer l'expérience de visite afin de la rendre plus accessible et agréable :

- La première phase de travaux a commencé par la fermeture de l'exposition consacrée à l'affaire Dreyfus le 1^{er} juin 2025. L'exposition ré-ouvrira le 20 juin 2026 dans une nouvelle salle dédiée.
- Fin septembre, c'est la section consacrée à la période allant de la Préhistoire à la Révolution qui a été fermée pour une réouverture au printemps 2026. Déplacement de bases de granite, récolement des collections, réalisation de mobiliers sont autant de tâches auxquelles les équipes du musée se sont attelées cette année.

ACTION CULTURELLE

Tout au long de l'année, le musée propose des rendez-vous variés : certains avec des invités, d'autres portés par des intervenants ou par les équipes en interne. Le lancement de l'exposition Carnavals (en mars) ou les événements nationaux (Nuit des musées, Journées du patrimoine et du patrimoine) sont également l'occasion d'organiser des week-ends festifs avec de nombreuses activités.



Des événements sous le signe du partage

La nuit européenne des musées (le 17 mai) et les journées européennes du patrimoine et du patrimoine (20 et 21 septembre) ont été une nouvelle fois l'occasion de croiser les publics avec des propositions à la fois festives et conviviales.



Des balades chantées

En partenariat avec le Cercle Celtique de Rennes, un nouveau cycle de visites atypiques de l'exposition permanente au rythme des chants de Haute-Bretagne. Les publics sont invités à pousser la chansonnette au détour d'une carte, d'une affiche ou d'un costume avec Yannick Marquet.

Adopter son patrimoine

Mercredi 19 et jeudi 20 mars, s'est tenu le forum Adopter son patrimoine organisé par Destination Rennes. Les publics et surtout les plus jeunes, scolaires et centres de loisirs, ont pu s'essayer aux différents ateliers proposés par l'équipe de médiation.

Le Musée de Bretagne a proposé la création de deux grandes mosaïques, à la façon d'Isidore Odorico. Après avoir vite reconnu les motifs de la piscine Saint-Georges sur les photos, les enfants ont pu mettre la main à la pâte en collant des tesselles de couleurs et en ajoutant le joint à base de ciment. Les mosaïques décoreront la salle d'atelier du musée où sont organisées à chaque vacance scolaire des ateliers mosaïque.



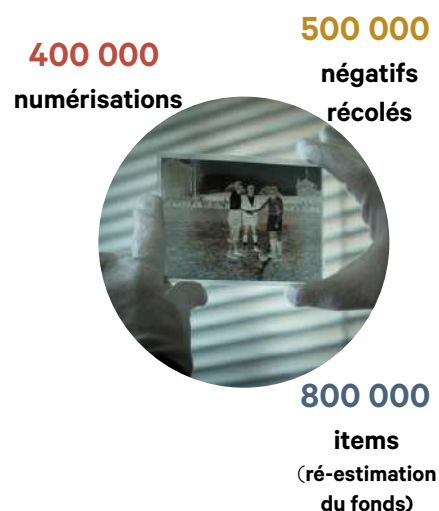
L'année 2025 s'inscrit dans la poursuite mais aussi l'achèvement de grands chantiers de collections, comme celui des "collections photographiques". La création des futures réserves, l'amélioration du parcours permanent ou la refonte du site des collections en ligne sont autant de projets qui ont rythmé la vie des équipes cette année.

Chantier des collections photographiques Le temps du bilan (2020-2025)

Le chantier des collections photographiques du Musée de Bretagne, commencé le 1er février 2021, s'est achevé le 23 janvier 2026. Ce sont, au total, environ 500 000 négatifs photographiques qui ont été récolés et inventoriés par le prestataire Arkênum, appuyé par les équipes du musée.

L'année 2025 a ainsi permis une dernière phase de chantier qui correspond au traitement de près de 153 000 items. Cette opération d'ampleur, qui a bénéficié d'un soutien financier de la part de l'Etat-DRAC Bretagne, comporte un important volet de numérisations, confiées au prestataire Tribvn imaging, chantier se poursuivant en 2026 et qui a concerné sur cinq années plus de 400 000 images des collections.

Ces opérations de récolement, d'inventaire et de numérisation s'accompagnent d'une politique de mise en ligne régulière sur le site des *collections en partage*.



Coup double : récoler et documenter

Dans le cadre du projet d'amélioration du parcours permanent, les équipes ont menée une opération préalable de récolement pour s'assurer de la bonne indexation et localisation des collections.

Cette opération est aussi l'occasion de réinterroger certains process, notamment la place de la femme dans l'indexation des collections. Un chantier dans le chantier qui participe de la fabrique continue du patrimoine et du patrimoine.



Quand les amis du musée se plongent dans nos fonds photographiques

Régulièrement réunis le jeudi au centre de documentation Mona Ozouf, les amis du musée (l'AMEBB) nous aident avec patience à traiter des milliers de photographies et ainsi nous accompagnent dans la gestion des collections.

Accompagnés d'agents du pôle conservation, les amis du musée contribuent à nettoyer et reconditionner les collections, enrichir leur documentation. Sérieux et engagement sans oublier la convivialité, telle est la recette de notre association d'amis !



FABRIQUE DU PATRIMOINE EN COMMUN

En 2025, le musée confirme sa volonté de faire des publics et des partenaires du territoire les complices de la fabrique des patrimoines en commun.

Le retour des complices

L'idée est de permettre aux Bretonnes et Bretons d'ici, d'ailleurs ou de cœur de s'exprimer sur "leur" musée et son évolution. Deux rendez-vous se sont tenus en octobre et décembre 2025, pour parler des dispositifs "Famille" et du futur espace dédié à la photographie qui prendra place prochainement dans le parcours permanent. Ils ont réuni une quinzaine de personnes en tout

© Christophe Le Dévéhat



Accueil de l'association Bretagne Musées

L'association *Bretagne Musées* réunit l'ensemble des musées bretons avec l'appellation Musées de France. L'équipe du Musée de Bretagne y est particulièrement active depuis nombre d'années. Accueillir le salarié du réseau en ses murs se situe donc dans cette continuité d'engagement. Ses missions sont particulièrement variées et font échos à plusieurs enjeux communs entre le musée et l'association : comme les enjeux de coopération, de muséologie sociale ou de formation professionnelle.

Une veste de zouave

Les étudiants et étudiantes du Master Humanités Numériques de Rennes 2 ont collaboré avec la société BavAR[t], pour mettre en valeur l'uniforme de zouave d'Amand Quelain, ancien soldat breton de la Première Guerre mondiale. C'est la quatrième année que ce partenariat fertile permet la mise en valeur de collections en ligne.

Des partenariats nombreux



Action culturelle et médiation :

Cinémathèque de Bretagne, Bretagne culture diversité, Université Rennes 2, Clair obscur, Comptoirs du doc, association d'étudiants, Skeudenn Bro roazhon, Cercle celtique de Rennes, Institut du galo, Kub média, AFCA...

Réseaux professionnels :

Bretagne musées, Fédération des écomusées et musées de société (FEMS), ICOM, INP-INET, CNFPT, AFROA. Accompagnement des jeunes professionnels dans le cadre de projets tutorés, cours (Masterpro Magemi, médiation du patrimoine en Europe, Humanités numériques, Science-po Rennes...).

Collections et recherche :

Universités et laboratoires de recherche (Rennes 1 et 2, CRBC, Agrocampus), INHA, commission scientifique d'acquisition Normandie, Mucem, groupe de travail Patrimoine des Migrations humaines (MNHI), Patrimoines contestés (ministère de la culture)

Au fil des mois 2025

Mars



Accueil formation Kenleur

Février



Lancement exposition Caranavals

Janvier



Passeurs de culture

Avril



Projet "Zouave" avec les humanités numériques

Mai



Nuit européenne des musées

Juin



Fermeture de l'exposition Dreyfus

Juillet



Accueil de l'association Bretagne Musées

Aout



Un été au musée

Décembre



Nouvel espace d'accueil

Novembre



Rassemblement des pommes à l'ecomusée de la Bintinnais

Octobre



Début du chantier exposition permanente

Septembre



Journées du mariage et du patrimoine version "sardinières"



Déplacement collection dans le cadre du chantier Alain Amet CCBYSA